

# beko

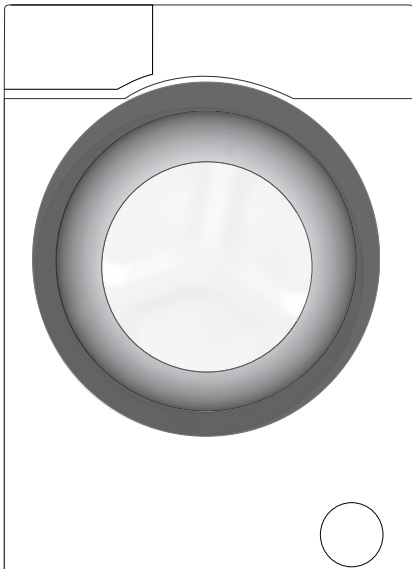
## Washing Machine

User's Manual

Стиральная машина

Инструкция по эксплуатации

WMY 81283 PTLMB2





This product was manufactured using the latest technology in environmentally friendly conditions.

---

# 1 General safety instructions

This section includes security instructions which may help prevent the injuries and material damage risks. All kinds of warranties shall be invalid if these instructions are not observed.

## 1.1 Life and property safety

- ▶ Never place the product on a carpet-covered floor. Electrical parts will get overheated since air cannot circulate from under the device. This will cause problems with your product.
- ▶ Unplug the product if it is not in use.
- ▶ Always have the installation and repairing procedures carried out by the Authorized Service Agent. Manufacturer shall not be held liable for damages that may arise from procedures carried out by unauthorized persons.
- ▶ The water supply and draining hoses must be securely fastened and remain undamaged. Otherwise, water leak may occur.
- ▶ While there is still water inside the product, never open the loading door or remove the filter. Otherwise, risk of flooding and injury from hot water will occur.
- ▶ Do not force open the locked loading door. Door can be opened a few minutes after the washing cycle ends. In case of forcing the loading door to open, the door and the lock mechanism may get damaged.
- ▶ Use detergents, softeners and supplements suitable for automatic washing machines only.
- ▶ Follow the instructions on the label of textiles and the detergent package.

## 1.2 Children's safety

- ▶ This product can be used by the children who are at the age of 8 and over and the people whose physical, sensory or mental skills are not fully developed or who do not have necessary required experience and knowledge as long as they are supervised or trained about the safe use of the product and its risks. Children should not play with the device. Cleaning and maintenance works should not be performed by children unless they are supervised by someone. Children of less than 3 years should be kept away unless continuously supervised.
- ▶ Packaging materials may be dangerous for the children. Keep packaging materials in a safe place away from reach of the children.
- ▶ Electrical products are dangerous for the children. Keep the children away from the product when it is in use. Do not allow them to play


with the product. Use child lock to prevent children from intervening with the product.

- ▶ Do not forget to close the loading door when leaving the room where the product is located.
- ▶ store all detergents and additives in a safe place away from the reach of the children by closing the cover of the detergent container or sealing the detergent package.

### 1.3 Electrical safety

- ▶ If the product has a failure, it should not be operated unless it is repaired by the Authorized Service Agent. Risk of electric shock!
- ▶ This product is designed to resume operating in the event of powering on after a power interruption. If you wish to cancel the programme, see "Cancelling the programme" section.
- ▶ Plug the product into a grounded outlet protected by a 16 A fuse. Do not neglect to have the grounding installation made by a qualified electrician. Our company shall not be liable for any damages that will arise when the product is used without grounding in accordance with the local regulations.
- ▶ Do not wash the product by spraying or pouring water onto it! Risk of electric shock!
- ▶ Never touch the power cable plug with wet hands! Do not grab the power cord to unplug the machine, always unplug it by holding the socket with one hand, and pulling the plug with the other hand.
- ▶ Product should be unplugged during installation, maintenance, cleaning and repair procedures.
- ▶ If the power cable is damaged, it must be replaced by the manufacturer, after sales service or a similarly qualified person (preferably an electrician) or someone designated by the importer in order to avoid possible risks.

### 1.4 Hot surface safety

	<p>While washing the laundry at high temperatures, the loading door glass will get hot. Considering this fact, during washing operation keep the children away from the loading door of the product to prevent them touching it.</p>
---	--

## 2 Important instructions for environment

### 2.1 Compliance with WEEE Directive



This product complies with EU WEEE Directive (2012/19/EU). This product bears a classification symbol for waste electrical and electronic equipment (WEEE).

This product has been manufactured with high quality parts and materials which can be reused and are suitable for recycling. Do not dispose of the waste product with normal domestic and other wastes at the end of its service life. Take it to the collection center for the recycling of electrical and electronic equipment. Please consult your local authorities to learn about these collection centers.

Compliance with RoHS Directive:

The product you have purchased complies with EU RoHS Directive (2011/65/EU). It does not contain harmful and prohibited materials specified in the Directive.

### 2.2 Package information

Packaging materials of the product are manufactured from recyclable materials in accordance with our National Environment Regulations. Do not dispose of the packaging materials together with the domestic or other wastes. Take them to the packaging material collection points designated by the local authorities.

## 3 Intended use

- This product has been designed for domestic use. It is not for commercial purposes or it should not be used out of its intended use.
- The product must only be used for washing and rinsing of laundry that are marked accordingly.
- The manufacturer waives any responsibility arisen from incorrect usage or transportation.
- The service life of your product is 10 years. During this period, original spare parts will be available to operate the appliance properly.

## 4 Technical specifications

Supplier name or trademark	Beko
Model name	WMY 81283 PTLMB2
Rated capacity (kg)	8
Energy efficiency class / Scale from A+++ (Highest Efficiency) to D (Lowest Efficiency)	A
Maximum spin speed (rpm)	1200
Height (cm)	84
Width (cm)	60
Depth (cm)	54
Net weight ( $\pm 4$ kg.)	70
Single Water inlet / Double Water inlet	• / -
• Available	
Electrical input (V/Hz)	230 V / 50Hz
Total current (A)	10
Total power (W)	2200
Main model code	1011
Class	1
Degree of protection	IPX4

## 4.1 Installation

- Apply to the nearest authorized service agent for the installation of your product.
- Preparation of the location and electrical, tap water and waste water installations at the place of installation is under customer's responsibility.
- Make sure that the water inlet and discharge hoses as well as the power cable are not folded, pinched or crushed while pushing the product into its place after installation or cleaning procedures.
- Make sure that the installation and electrical connections of the product are performed by authorized service. Manufacturer shall not be held liable for damages that may arise from procedures carried out by unauthorized persons.
- Prior to installation, visually check if the product has any defects on it. If so, do not have it installed. Damaged products cause risks for your safety.

### 4.1.1 Appropriate installation location

- Place the product on a hard and level floor. Do not put it onto a carpet with high pile or other similar surfaces.
- When the washing machine and drier are placed on top of each other, their total weight -when loaded- amounts to 180 kilograms. Place the product on a solid and flat floor that has sufficient load carrying capacity!
- Do not place the product on the power cable.
- Do not install the product in the environments where the temperature falls below 0 °C.
- Leave a minimum space of 1 cm between the machine and the furniture.
- On a graduated floor, do not place the product next to the edge or on a platform.

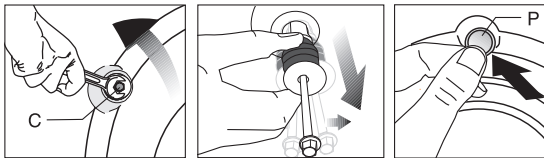
### 4.1.2 Removing packaging reinforcement



Tilt the machine backwards to remove the packaging reinforcement. Remove the packaging reinforcement by pulling the ribbon. Do not make this operation alone by yourself.

### 4.1.3 Removing the transportation locks

- 1 Loosen all bolts with an appropriate wrench until they turn freely **(C)**.
- 2 Remove the transport safety bolts by turning them slightly.
- 3 Insert the plastic covers in the bag containing the user manual to the openings on the rear panel. **(P)**



**CAUTION:** Remove the transportation safety bolts before operating the washing machine! Otherwise, the product will be damaged.



Keep the transportation safety bolts in a safe place to reuse when the washing machine needs to be moved again in the future.

Install the transport safety bolts in reverse order of the disassembly procedure.

Never move the product without the transportation safety bolts properly fixed in place!

#### 4.1.4 Connecting water supply



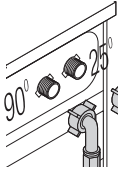
The water supply pressure required to run the product is between 1 to 10 bars (0.1 - 1 MPa). It is necessary to have 10 - 80 liters of water flowing from the fully open tap in one minute to have your machine run smoothly. Attach a pressure reducing valve if water pressure is higher.

If you are going to use the double water-inlet product as a single (cold) water-inlet unit, you must install the supplied stopper to the hot water valve before operating the product. (Applies for the products supplied with a blind stopper group.)



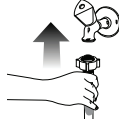
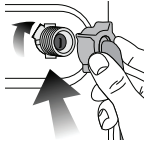
**CAUTION:** Models with a single water inlet should not be connected to the hot water tap. In such a case the laundry will get damaged or the product will switch to protection mode and will not operate.

**CAUTION:** Do not use old or used water inlet hoses on the new product. It may cause stains on your laundry.



Connect the special water supply hoses supplied with the product to the water inlets on the product. Red hose (left) (max. 90 °C) is for hot water inlet, blue hose (right) (max. 25 °C) is for cold water inlet.

Make sure that the hot and cold water taps are connected correctly when the product is being installed. Otherwise, your laundry will come out hot at the end of the washing process and wear out.



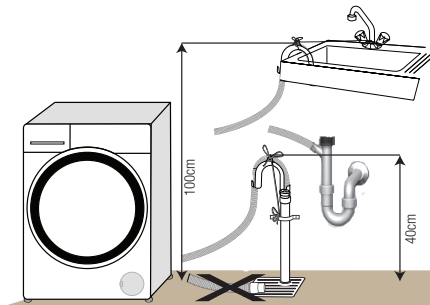
- 1 Tighten the nuts of the hose by hand. Never use a tool when tightening the nuts.
- 2 When hose connection is completed, check whether there is leak problems at the connection points by opening the taps fully. If any leaks occur, turn off the tap and remove the nut. Retighten the nut carefully after checking the seal. In order to prevent the water leaks and resultant damages, keep the taps closed when you do not use the product.

#### 4.1.5 Connecting the drain hose to the drain

- Attach the end of the drain hose directly to waste water drain, lavatory or bathtub.



**CAUTION:** Your drain house will be flooded if the hose comes out of its housing during water discharge. Moreover, there is risk of scalding due to high washing temperatures! In order to prevent such situations and make sure that the machine performs water intake and discharge processes without any problem, fix the drain hose securely.



- Connect the drain hose to a minimum height of 40 cm and a maximum height of 100 cm.
- In case the drain hose is elevated after laying it on the floor level or close to the ground (less than 40 cm above the ground), water discharge becomes more difficult and the laundry may come out excessively wet. Therefore, follow the heights described in the figure.

- To prevent the waste water to go back into the machine again and to ensure easy drainage, do not immerse the end of the hose into the waste water or do not insert it into the drain for more than 15 cm. If it is too long, cut it short.
- The end of the hose should not be bent, it should not be stepped on and the hose must not be pinched between the drain and the machine.
- If the length of the hose is too short, use it by adding an original extension hose. Length of the hose may not be longer than 3.2 m. To avoid water leak failures, the connection between the extension hose and the drain hose of the product must be fitted well with an appropriate clamp as not to come off and leak.



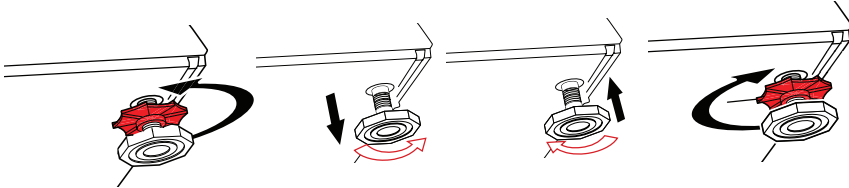
## 4.1.6 Adjusting the feet



**CAUTION:** In order to ensure that the product operates more silently and vibration-free, it must stand level and balanced on its feet. Balance the machine by adjusting the feet. Otherwise, the product may move from its place and cause crushing and vibration problems.

**CAUTION:** Do not use any tools to loosen the lock nuts. Otherwise, they will get damaged.

- 1 Loosen the lock nuts on the feet by hand.
- 2 Adjust the feet until the product stands in a stable and balanced way.
- 3 Tighten all lock nuts by hand again.



## 4.1.7 Electrical connection

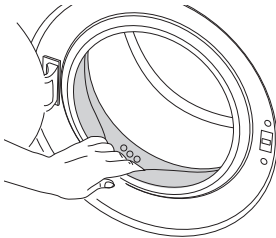
Connect the product to a grounded outlet protected by a 16 A fuse. Our company shall not be liable for any damages that will arise when the product is used without grounding in accordance with the local regulations.

- Connection must comply with national regulations.
- Power cable plug must be within easy reach after installation.
- If the current value of the fuse or breaker in the house is less than 16 Amps, have a qualified electrician install a 16 Amp fuse.
- The voltage specified in the "Technical specifications" section must be equal to your mains voltage.
- Do not make connections via extension cables or multi-plugs.



**CAUTION:** Damaged power cables must be replaced by the Authorized Service Agents.

## 4.1.8 Initial use



Before starting to use the product make sure that the preparations are made which are in line with the "Important Safety and Environment Instructions" and the instructions in the "Installation" section.

To prepare the product for washing laundry, perform first operation in Drum Cleaning programme. If this program is not available in your machine, apply the method which is described in the section 4.4.2.



Use an anti-limescale suitable for the washing machines.

Some water might have remained in the product due to the quality control processes in the production. It is not harmful for the product.

## 4.2 Preparation

### 4.2.1 Sorting the laundry

- \* Sort laundry according to type of fabric, color, and degree of soiling and allowable water temperature.
- \* Always obey the instructions given on the garment tags.

### 4.2.2 Preparing laundry for washing

- Laundry items with metal attachments such as, underwired bras, belt buckles or metal buttons will damage the machine. Remove the metal pieces or wash the clothes by putting them in a laundry bag or pillow case.
- Take out all substances in the pockets such as coins, pens and paper clips, and turn pockets inside out and brush. Such objects may damage the product or cause noise problem.
- Put small size clothes such as infant's socks and nylon stockings in a laundry bag or pillow case.
- Place curtains in without compressing them. Remove curtain attachment items.
- Fasten zippers, sew loose buttons and mend rips and tears.
- Wash "machine washable" or "hand washable" labeled products only with an appropriate programme.
- Do not wash colours and whites together. New, dark coloured cottons release a lot of dye. Wash them separately.
- Tough stains must be treated properly before washing. If unsure, check with a dry cleaner.
- Only use the dyes / color changers and descaling agents which are appropriate to machine wash. Always follow the instructions on the package.
- Wash trousers and delicate laundry turned inside out.
- Keep laundry items made of Angora wool in the freezer for a few hours before washing. This will reduce pilling.
- Laundry that are subjected to materials such as flour, lime dust, milk powder, etc. intensely must be shaken off before placing into the machine. Such dusts and powders on the laundry may build up on the inner parts of the machine in time and can cause damage.

### 4.2.3 Things to be done for energy saving

Following information will help you use the product in an ecological and energy-efficient manner.

- Operate the product in the highest capacity allowed by the programme you have selected, but do not overload; see, "Programme and consumption table". See, "Programme and consumption table"
- Always follow the instructions on the detergent packaging.
- Wash slightly soiled laundry at low temperatures.
- Use faster programmes for small quantities of lightly soiled laundry.
- Do not use prewash and high temperatures for laundry that is not heavily soiled or stained.
- If you plan to dry your laundry in a dryer, select the highest spin speed recommended during washing process.
- Do not use more detergent than the recommended amount specified on its package.

### 4.2.4 Loading the laundry

1. Open the laundry cover.
2. Put the laundry items into the machine in a loose manner.
3. Push and close the loading cover until you hear the locking sound. Ensure that no items are caught in the door. The loading door is locked while a programme is running. The door can only be opened a while after the programme comes to an end.

### 4.2.5 Correct load capacity

The maximum load capacity depends on the type of laundry, the degree of soiling and the washing programme desired.

Machine automatically adjusts the water amount according to the weight of the laundry put inside it.



**WARNING:** Follow the information in the "Programme and consumption table". When overloaded, machine's washing performance will drop. Moreover, noise and vibration problems may occur.

## 4.2.6 Using detergent and softener



When using detergent, softener, starch, fabric dye, bleach and decolorant, descaling agents; read the manufacturer's instructions written on the package and follow the dosages specified. Use measuring cup if available.



The detergent drawer is composed of three compartments:

- (1) for prewash
- (2) for main wash
- (3) for softener
- (☼) in addition, there is a siphon piece in the softener compartment.

### Detergent, softener and other cleaning agents

- Add detergent and softener before starting the washing programme.
- While the washing cycle is in progress, do not leave the detergent dispenser open!
- When using a programme without prewash, do not put any detergent into the prewash compartment (compartment nr. "1").
- In a programme with prewash, do not put liquid detergent into the prewash compartment (compartment nr. "1").
- Do not select a programme with prewash if you are using a detergent bag or dispensing ball. Place the detergent bag or the dispensing ball directly among the laundry in the machine.

If you are using liquid detergent, do not forget to place the liquid detergent container into the main wash compartment (compartment number "2").

### Choosing the detergent type

Detergent type to be used depends on the fabric type and color.

- Use different detergents for coloured and white laundry.
- Wash your delicate clothes only with special detergents (liquid detergent, wool shampoo, etc.) used solely for delicate clothes.
- When washing dark coloured clothes and quilts, it is recommended to use liquid detergent.
- Wash woolens with special detergent made specifically for woolens.



**CAUTION:** Use only detergents manufactured specifically for washing machines.

**CAUTION:** Do not use soap powder.

### Adjusting detergent amount

The amount of washing detergent to be used depends on the amount of laundry, the degree of soiling and water hardness.

- Do not use amounts exceeding the dosage quantities recommended on the detergent package to avoid problems of excessive foam, poor rinsing, financial savings and finally, environmental protection.
- Use lesser detergent for small amounts or lightly soiled clothes.

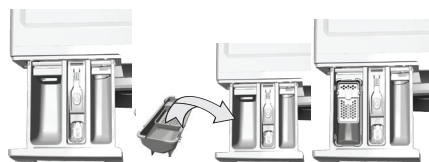
### Using softeners

Pour the softener into the softener compartment of the detergent drawer.

- Do not exceed the (> max <) level sign on the softener compartment.
- If the softener has lost its fluidity, dilute it with water before putting it in the detergent drawer.

## Using liquid detergents

### If the product contains a liquid detergent cup:



- Put the liquid detergent container into the compartment no "2".
- If the liquid detergent lost its fluidity, dilute it with water before putting it into the detergent container.

### If the product does not contain a liquid detergent cup:

- Do not use liquid detergent for the prewash in a programme with prewash.
- Liquid detergent stains your clothes when used with Delayed Start function. If you are going to use the Delayed Start function, do not use liquid detergent.

## Using gel and tablet detergent

- If the gel detergent thickness is fluidal and your machine does not contain a special liquid detergent cup, put the gel detergent into the main wash detergent compartment during first water intake. If your machine contains a liquid detergent cup, fill the detergent into this cup before starting the programme.
- If the gel detergent thickness is not fluidal or in the shape of capsule liquid tablet, put it directly into the drum before washing.
- Put tablet detergents into the main wash compartment (compartment nr. "2") or directly into the drum before washing.

## Using starch

- Put the liquid soda, powder soda or the fabric dye into the softener compartment. Do not use softener and starch together in a washing cycle. Wipe the inside of the machine with a damp and clean cloth after using starch.

## Using limescale remover

- When required, use limescale removers manufactured specifically for washing machines only.

## Using bleaches

Add the bleach at the beginning of the washing cycle by selecting a prewash program. Do not put detergent in the prewash compartment. As an alternative application, select a programme with extra rinse and add the bleaching agent while the machine is taking water from the detergent compartment during first rinsing step.

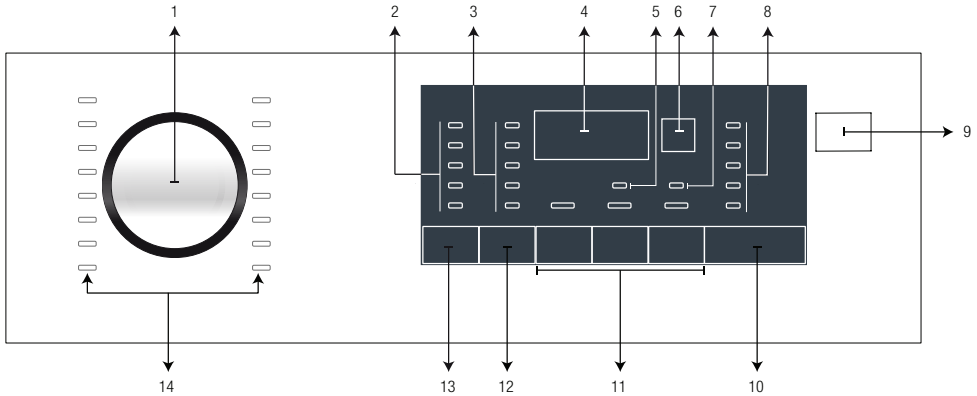
- Do not use bleaching agent and detergent by mixing them.
- Use just a little amount (approx. 50 ml) of bleaching agent and rinse the clothes very well as it causes skin irritation. Do not pour the bleach onto the laundry and do not use it with the colored items.
- When using oxygen-based decolorant, select a program which washes the laundry at a low temperature.
- Oxygen-based decolorant can be used with the detergent; however, if it is not at the same consistence, first put detergent in the compartment number "2" in the detergent dispenser and wait for the machine to flush the detergent when taking in water. While the machine continues taking in water, add decolorant in the same compartment.

## 4.2.7 Tips for efficient washing

		Clothes			
		Light Colours and Whites	Colours	Black/Dark Colours	Delicates/Woolens/Silks
		(Recommended temperature range based on soiling level: 40-90 °C)	(Recommended temperature range based on soiling level: cold -40 °C)	(Recommended temperature range based on soiling level: cold -40 °C)	(Recommended temperature range based on soiling level: cold -30 °C)
<b>Soiling Level</b>	<b>Heavily Soiled</b> (difficult stains such as grass, coffee, fruits and blood.)	It may be necessary to pre-treat the stains or perform prewash. Powder and liquid detergents recommended for whites can be used at dosages recommended for heavily soiled clothes. It is recommended to use powder detergents to clean clay and soil stains and the stains that are sensitive to bleaches.	Powder and liquid detergents recommended for colors can be used at dosages recommended for heavily soiled clothes. It is recommended to use powder detergents to clean clay and soil stains and the stains that are sensitive to bleaches. Use detergents without bleach.	Liquid detergents suitable for colors and dark colors can be used at dosages recommended for heavily soiled clothes.	Prefer liquid detergents produced for delicate clothes. Woolen and silk clothes must be washed with special woolen detergents.
	<b>Normally Soiled</b> (For example, stains caused by body on collars and cuffs)	Powder and liquid detergents recommended for whites can be used at dosages recommended for normally soiled clothes.	Powder and liquid detergents recommended for colors can be used at dosages recommended for normally soiled clothes. Detergents which do not contain bleach should be used.	Liquid detergents suitable for colors and dark colors can be used at dosages recommended for normally soiled clothes.	Prefer liquid detergents produced for delicate clothes. Woolen and silk clothes must be washed with special woolen detergents.
	<b>Lightly Soiled</b> (No visible stains exist.)	Powder and liquid detergents recommended for whites can be used at dosages recommended for lightly soiled clothes.	Powder and liquid detergents recommended for colors can be used at dosages recommended for lightly soiled clothes. Detergents which do not contain bleach should be used.	Liquid detergents suitable for colors and dark colors can be used at dosages recommended for lightly soiled clothes.	Prefer liquid detergents produced for delicate clothes. Woolen and silk clothes must be washed with special woolen detergents.

## 4.3 Operating the product

### 4.3.1 Control panel



- 1 - Programme selection knob
- 2 - Temperature selection LEDs
- 3 - Spin speed selection LEDs
- 4 - Duration information display
- 5 - Child lock enabled LED
- 6 - End Time Setting button
- 7 - Door lock enabled LED

- 8 - Programme follow-up indicator LEDs
- 9 - On / Off button
- 10 - Start / Pause button
- 11 - Auxiliary function buttons
- 12 - Spin speed adjustment button
- 13 - Temperature adjustment button
- 14 - Programme Selection LEDs

### 4.3.2 Programme selection

- 1 Determine the programme suitable for the type, quantity and soiling level of the laundry in accordance with the "Programme and consumption table".
- 1 Select the desired programme with the "Programme Selection" knob.



Programmes are limited with the highest spin speed appropriate for that particular type of fabric.

When selecting the program you will use, always take fabric type, color, soil degree and permitted water temperature into consideration.

Always prefer the lowest temperature value which is fit to your laundry type. Higher temperature means higher power consumption.

### 4.3.3 Programmes

#### • Cottons

Use for your cotton laundry (such as bed sheets, duvet and pillowcase sets, towels, bathrobes, underwear, etc.). Your laundry will be washed with vigorous washing action for a longer washing cycle.

#### • Synthetics

Use to wash your synthetic clothes (shirts, blouses, synthetic/cotton blends, etc.). It washes with a gentle action and has a shorter washing cycle compared to the Cottons programme. For curtains and tulle, use the Synthetic 40 °C programme with prewash and anti-creasing functions selected. As their meshed texture causes excessive foaming, wash the veils/tulle by putting little amount of detergent into the main wash compartment. Do not put detergent in the prewash compartment.

#### • Woollens

Use to wash your woollen clothes. Select the appropriate temperature complying with the tags of your clothes. Use appropriate detergents for woollens.



"The wool wash cycle of this machine has been approved by The Woolmark Company for the washing of machine washable wool products provided that the products are washed according to the instructions on the garment label and those issued by the manufacturer of this washing machine. M1444."  
"In UK, Eire, Hong Kong and India the Woolmark trade mark is a Certification trade mark."

#### • Cotton Economic

Use to wash your normally soiled, durable cotton and linen laundry. Although it washes longer than all other programmes, it provides high energy and water savings. Actual water temperature may be different from the stated wash temperature. When you load the machine with less laundry (e.g. ½ capacity or less), programme time may automatically get shorter. In this case, energy and water consumption will decrease more, providing a more economic wash. This programme is available in the models with the remaining time indicator.

#### • BabyProtect

Use this programme for your laundry for which you require an anti-allergic and hygienic washing at high temperature with intensive and long washing cycle.

#### • Delicate 20°

Use it to wash your delicate laundry. It washes with a gentler action without any interim spins compared to the Synthetics program. It should be used for laundry for which sensitive wash is recommended.

#### • Hand wash

Use to wash your woollen/delicate clothes that bear "not machine-washable" tags and for which hand wash is recommended. It washes laundry with a very gentle washing action to not to damage clothes.

#### • Daily express

Use this programme to wash your lightly soiled cotton clothes in a short time.

#### • Super short express

Use to wash your lightly soiled and unstained cotton laundry in a short time.

#### • Darkcare

Use this programme to wash your dark colored laundry or colored laundry that you do not want them get faded. Washing is performed with little mechanic action and at low temperatures. It is recommended to use liquid detergent or woollen shampoo for dark coloured laundry.

#### • Mixed 40 (Mix 40)

Use this programme to wash your cotton and synthetic clothes together without sorting them.

#### • Freshen Up

To soften the soiling, it pre-treats the laundry by giving steam.



Load only half of the capacity stated for the selected programme.  
When this programme is selected, it is normal to hear boiling noises since the steam generator boils water to produce steam.

- **40 min / 40° (40° / 40')**

Use this programme to wash your lightly soiled and unstained cotton laundry in a short time.

- **Sports**

Use this programme to wash your garments that are worn for a short time such as sportswear. It is suitable to wash little amount of cotton / synthetic blended garments.

- **Rinse**

Use when you want to rinse or starch separately.

- **Spin + Drain**

Use to drain the water in the machine.

#### 4.3.4 Temperature selection

Whenever a new programme is selected, the recommended temperature for the selected programme appears on the temperature indicator.

To decrease the temperature, press the Temperature Adjustment button. Temperature will decrease gradually.



If the programme has not reached the heating step, you can change the temperature without switching the machine to Pause mode.

#### 4.3.5 Spin speed selection

Whenever a new programme is selected, the recommended spin speed of the selected programme is displayed on the spin speed indicator.

To decrease the spin speed, press the Spin Speed Adjustment button. Spin speed decreases gradually.

Then, depending on the model of the product, "Rinse Hold" and "No Spin" options appear on the display. See "Auxiliary function selection" section for explanations of these options.



If the programme has not reached the spinning step, you can change the speed without switching the machine to Pause mode.

#### Indicative values for Synthetics programmes (EN)

	Load (kg)	Water Consumption (l)	Energy Consumption (kWh)	Programme Duration (min) *	Remaining Moisture Content (%) **	Remaining Moisture Content (%) **
					≤ 1000 rpm	> 1000 rpm
Synthetics 60	3	64	1.10	01:57	45	40
Synthetics 40	3	64	0.61	01:57	45	40

\* You can see the washing time of the programme you have selected on the display of the machine. It is normal that small differences may occur between the time shown on the display and the real washing time.

\*\* Remaining moisture content values may differ according to the selected spin speed.



## 4.3.6 Programme and consumption table

EN						Auxiliary functions					
Programme (°C)		Max. Load (kg)	Water Consumption (l)	Energy Consumption (kWh)	Max. Speed***	Prewash	Quick Wash	Rinse Plus	Rinse Hold	Pet hair removal	Selectable temperature range °C
Cotton Economic	60**	8	51	1.06	1600						Cold-60
Cottons	90	8	77	2.20	1600	•	•	•	•	•	Cold-90
	60	8	77	1.62	1600	•	•	•	•	•	Cold-90
	40	8	77	0.87	1600	•	•	•	•	•	Cold-90
Synthetics	60	3	64	1.10	1200	•	•	•	•	•	Cold-60
	40	3	64	0.61	1200	•	•	•	•	•	Cold-60
Daily express	90	8	60	2.00	1400			•	•		Cold-90
	60	8	60	1.10	1400			•	•		Cold-90
	30	8	60	0.40	1400			•	•		Cold-90
Super short express	30	2	35	0.15	1400			•	•		Cold-30
Freshen Up	-	2	35	0.15	1000						-
Woolens	40	1.5	49	0.25	1200			•	•		Cold-40
Hand wash	30	1	40	0.25	1200						Cold-30
Darkcare	40	4	80	0.55	800	•		*	•	•	Cold-40
40° / 40'	40	8	32	0.40	1400				•		Cold-40
Mixed 40 (Mix 40)	40	3.5	63	0.85	800	•	•		•	•	Cold-40
BabyProtect	90	8	90	2.40	1400			*			90-30
Hygiene 20°	20	4	98	0.42	1600			*			20
Delicate 20°	20	4	45	0.15	1200			•	•		20

• : Selectable.

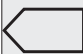

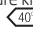

\* : Automatically selected, no canceling.

\*\* : Energy Label programme (EN 60456 Ed.3)

\*\*\* : If maximum spin speed of the machine is lower then this value, you can only select up to the maximum spin speed.

\*\*\*\* : Program will detect the type and amount of the laundry which you put into the machine and adjust the water consumption, energy consumption and program duration automatically.

- : See the programme description for maximum load.

	** "Cotton eco 40°C and Cotton eco 60°C are standard programmes." These programmes are known as '40°C cotton standard programme' and '60°C cotton standard programme' and indicated with the   symbols on the panel.
	The auxiliary functions in the table may vary according to the model of your machine.
	Water and power consumption may vary subject to the changes in water pressure, water hardness and temperature, ambient temperature, type and amount of laundry, selection of auxiliary functions and spin speed, and changes in electric voltage.
	You can see the washing time of the programme you have selected on the display of the machine. It is normal that small differences may occur between the time shown on the display and the real washing time. "Selection patterns for auxiliary functions can be changed by the manufacturer company. New selection patterns can be added or removed." "The spin speed of your machine may vary according to the programme; this spin speed cannot exceed the max. spin speed of your machine."
	"The manufacturer reserves the right to make modifications in the programmes and auxiliary functions given in the table. While these modifications will not change the machine performance, programme steps and durations can be changed."

### 4.3.7 Auxiliary function selection

Select the desired auxiliary functions before starting the programme.

Whenever a programme is selected, if a relevant auxiliary function is selected its related indicator light will illuminate.



Indicator lights of the auxiliary functions that are not allowed to be selected with the current programme will flash and an audio warning is given.

Furthermore, you may also select or cancel auxiliary functions that are suitable to the running programme after the washing cycle starts. If the wash cycle has reached a point where no auxiliary function can be selected, an audio warning will be given and the related auxiliary function's light will flash.



Some functions cannot be selected together. If a second auxiliary function conflicting with the first one is selected before starting the machine, the function selected first will be canceled and the second auxiliary function selection will remain active. For example, if you want to select Quick Wash after you have selected the Additional Water, Additional Water will be canceled and Quick Wash will remain active.

An auxiliary function that is not compatible with the programme cannot be selected. (See, "Programme and consumption table")

Some programmes have auxiliary functions that must be operated simultaneously. Those functions cannot be canceled. The frame of the auxiliary function will not be illuminated, only inner area will be illuminated.

#### • Prewash

A Prewash is only worthwhile for heavily soiled laundry. Not using the Prewash will save energy, water, detergent and time.

#### • Quick Wash

This function can be used in Cottons and Synthetics programmes. It decreases the washing times and also the number of rinsing steps for lightly soiled laundry.



When you select this function, load your machine with half of the maximum laundry specified in the programme table.

#### • Rinse Plus

This function enables the machine to make another rinsing in addition to the one already made after the main wash. Thus, the risk for sensitive skins (babies, allergic skins, etc.) to be effected by the minimal detergent remnants on the laundry can be reduced.

Use to wash the cottons with lesser energy consumption and silently. Spin steps are cancelled for a silent washing and the cycle ends with the Rinse Hold step. After completion of the programme, run Spin cycle to spin the laundry.

#### • Pet hair removal

This function helps to remove pet hair that remain on your garments more effectively.

When you select this function, Prewash and Extra Rinse steps are added to the normal programme. Thus, washing is performed with more water (30%) and the pet hair is removed more effectively.



**WARNING:** Never wash your pets in the washing machine.

### 4.3.8 End Time

With the End Time function, the startup of the programme may be delayed up to 24 hours. After pressing End Time button, the programme's estimated ending time is displayed. If the End Time is adjusted, End Time indicator is illuminated.

In order for the End Time function to be activated and the programme to be completed at the end of the specified time, you must press Start / Pause button after adjusting the time.

If you want to cancel End Time function, press On / Off button to turn off and on the machine.



**Do not use** liquid detergents when you activate End Time function! There is the risk of staining of the clothes.

- 1 Open the loading door, place the laundry and put detergent, etc.
- 2 Select the washing programme, temperature, spin speed and, if required, the auxiliary functions.
- 3 Set the end time of your choice by pressing the End Time button. End Time indicator illuminates.

- 4 Press Start / Pause button. Time countdown starts. ":" sign in the middle of the end time on the display starts flashing.



Additional laundry may be loaded during the End Time countdown period. At the end of the countdown, End Time indicator turns off, washing cycle starts and the time of the selected programme appears on the display.

When the End Time selection is completed, the time appears on the screen consists of end time plus the duration of the selected programme.

#### 4.3.9 Starting the programme

1. Press Start / Pause button to start the programme.
2. Programme follow-up light showing the startup of the programme will turn on.



If no programme is started or no key is pressed within 1-10 minute during programme selection process, the machine will switch to OFF mode. Display and all indicators are turned off.

Selected programme data will be displayed if you press On / Off button.

#### 4.3.10 Loading door lock

There is a locking system on the loading door of the machine that prevents opening of the door in cases when the water level is unsuitable.

"Door Locked" LED in the panel turns on when the loading door is locked.

#### 4.3.11 Changing the selections after the programme has started

After the programme has started you can make the following changes.

##### 4.3.11.1 Switching the machine to pause mode:

Press the Start/Pause button to switch the machine to pause mode while a programme is running. The light indicating the Start/Pause status and programme step starts flashing on the Programme Follow-up indicator to show that the machine has been switched to the pause mode. Also, Loading Door light will also flash until the door is ready to be opened. When the loading door is ready to be opened loading door light will turn off and programme step indicator and Start / Stop LED continue to flash.

Also, when the loading door is ready to be opened, Loading Door light will also turn off in addition to the programme step light.

##### 4.3.11.2 Changing the auxiliary function, speed and temperature

Depending on the step the programme has reached, you can cancel or select the auxiliary functions. See, "Auxiliary function selection".

You can also change the speed and temperature settings. See, "Spin speed selection" and "Temperature selection".



If no change is allowed, the relevant light will flash for 3 times.

##### 4.3.11.3 Adding or taking out laundry

1. Press the Start / Pause button to switch the machine to pause mode. The programme follow-up light of the relevant step during which the machine was switched into the pause mode will flash.
2. Wait until the Loading Door can be opened.
3. Open the Loading Door and add or take out the laundry.
5. Close the Loading Door.
6. Make changes in auxiliary functions, temperature and speed settings if necessary.
7. Press Start/Pause button to start the machine.

#### 4.3.12 Child Lock

Use Child Lock function to prevent children from tampering with the machine. Thus you can avoid any changes in a running programme.



You can switch on and off the machine with **On / Off** button when the Child Lock is active. When you switch on the machine again, programme will resume from where it has stopped.

#### 4.3.12.1 To activate the child lock:

**Press and hold Auxiliary Function** button 2 for 3 seconds. In the programme selection display on the panel, "Child lock enabled" light will turn on. You can release **Auxiliary Function button 2** when this warning is displayed.

#### 4.3.12.2 To deactivate the child lock:

**Press and hold Auxiliary Function** button 2 for 3 seconds. In the programme selection display on the panel, "Child lock enabled" light will turn off.

#### 4.3.13 Canceling the programme

The programme is cancelled when the machine is turned off and on again. Press and hold **On / Off** button for 3 seconds.



If you press **On / Off** button when the Child Lock is enabled, the programme will not be cancelled. You should cancel the Child Lock first.

If you want to open the loading door after you have cancelled the programme but it is not possible to open the loading door since the water level in the machine is above the loading door opening, then turn the **Programme Selection** knob to **Pump+Spin** programme and discharge the water in the machine.

#### 4.3.14 End of programme

End LED appears on the display when the programme is completed.

If you do not press any button for 10 minutes, the machine will switch to OFF mode. Display and all indicators are turned off.

Completed programme steps will be displayed if you press On / Off button.

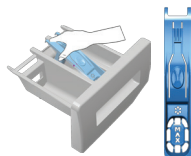
#### 4.3.15 Your machine features "Standby Mode".

After you switch on your machine with On-Off button, if no program is started or no other procedure is performed at the selection step or no action is taken within approx. 10 minutes after the selected program ends, your machine will switch to OFF mode automatically. Display and all indicators are turned off. Selected programme data will be displayed if you press On / Off button. Before you start the program, check the accuracy of your selections. If necessary, repeat them. This is not an error.

## 4.4 Maintenance and cleaning

Service life of product extends and frequently experienced problems will be reduced if it is cleaned at regular intervals.

### 4.4.1 Cleaning the detergent drawer



Clean the detergent drawer at regular intervals (every 4-5 washing cycles) as shown below in order to prevent accumulation of powder detergent in time.

Lift the rear part of the siphon to remove it as illustrated.

If more than normal amount of water and softener mixture starts to gather in the softener compartment, the siphon must be cleaned.

- 1 Press the dotted point on the siphon in the softener compartment and pull towards you until the compartment is removed from the machine.
- 2 Wash the detergent drawer and the siphon with plenty of lukewarm water in a washbasin. In order to prevent the residues to contact your skin, clean it with an appropriate brush by wearing a pair of gloves.
- 3 Insert the drawer back into its place after cleaning and make sure that it is seated well.

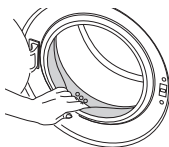
### 4.4.2 Cleaning the loading door and the drum

Residues of softener, detergent and dirt may accumulate in your machine in time and may cause unpleasant odours and washing complaints. To avoid this, use the **Drum Cleaning** programme. If your machine is not featured with **Drum Cleaning** programme, use **Cottons-90** programme and select **Additional Water** or **Extra Rinse** auxiliary functions as well. Run the programme without any laundry in the machine. Before starting the programme, put max. 100 g of powder anti-limescale into the main wash detergent compartment (compartment nr. "2"). If the anti-limescale is in tablet form, put only one tablet into compartment nr. 2. Dry the inside of the bellow with a clean piece of cloth after the programme has come to an end.



Repeat Drum Cleaning process in every 2 months.

Use an anti-limescale suitable for the washing machines.



After every washing make sure that no foreign substance is left in the drum.

If the holes on the bellow shown in the figure is blocked, open the holes using a toothpick.

Foreign metal substances will cause rust stains in the drum. Clean the stains on the drum surface by using cleaning agents for stainless steel.

Never use steel wool or wire wool. These will damage the painted, chromated and plastic surfaces.

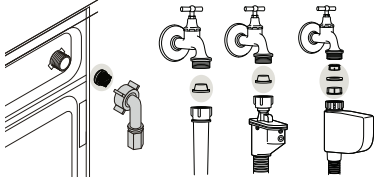
### 4.4.3 Cleaning the body and control panel

Wipe the body of the machine with soapy water or non-corrosive mild gel detergents as necessary, and dry with a soft cloth.

Use only a soft and damp cloth to clean the control panel.

#### 4.4.4 Cleaning the water intake filters

There is a filter at the end of each water intake valve at the rear of the machine and also at the end of each water intake hose where they are connected to the tap. These filters prevent foreign substances and dirt in the water to enter the washing machine. Filters should be cleaned as they do get dirty.



1. Close the taps.
2. Remove the nuts of the water intake hoses to access the filters on the water intake valves. Clean them with an appropriate brush. If the filters are too dirty, remove them from their places with a pliers and clean in this way.
3. Take out the filters on the flat ends of the water intake hoses together with the gaskets and clean thoroughly under running water.
4. Replace the seals and filters carefully and tighten their nuts by hand.

#### 4.4.5 Draining remaining water and cleaning the pump filter

The filter system in your machine prevents solid items such as buttons, coins and fabric fibers clogging the pump impeller during discharge of washing water. Thus, the water will be discharged without any problem and the service life of the pump will extend.

If the machine fails to drain water, the pump filter is clogged. Filter must be cleaned whenever it is clogged or in every 3 months. Water must be drained off first to clean the pump filter.

In addition, prior to transporting the machine (e.g., when moving to another house) and in case of freezing of the water, water may have to be drained completely.



**CAUTION:** Foreign substances left in the pump filter may damage your machine or may cause noise problem.

**CAUTION:** If the product is not being used, shut the tap shut, remove mains pipe and drain the water inside the machine against any likely freezing.

**CAUTION:** After each use, turn off the water tap to which the mains hose is connected.

#### In order to clean the dirty filter and discharge the water:

- 1 Unplug the machine to cut off the supply power.



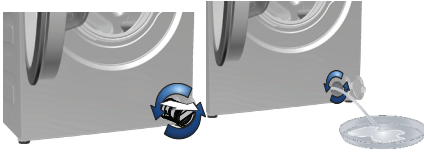
**CAUTION:** Temperature of the water inside the machine may rise up to 90 °C. To avoid the burning risk, clean the filter after the water inside the machine is cooled down.

2. Open the filter cover.



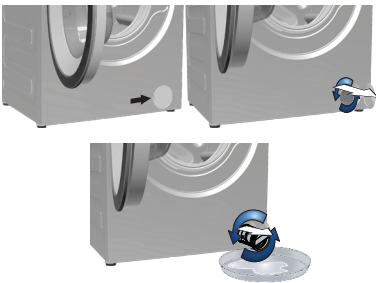
3 Follow the below procedures in order to drain water.

**If the product has an emergency water draining hose, in order to drain the water:**



- a Pull the emergency draining hose out from its seat
- b Place a large container at the end of the hose. Drain the water into the container by pulling out the plug at the end of the hose. When the container is full, block the inlet of the hose by replacing the plug. After the container is emptied, repeat the above procedure to drain the water in the machine completely.
- c When draining of water is finished, close the end by the plug again and fix the hose in its place.
- d Turn and remove the pump filter.

**If the product does not have an emergency water drain hose, in order to drain the water:**



- a. In order to collect the water to flow out of the filter, place a large vessel in front of the filter.
- b. Turn and loosen the pump filter until water starts to flow (counterclockwise). Fill the flowing water into the container you have placed in front of the filter. Always keep a piece of cloth handy to absorb any spilled water.
- c. When the water inside the machine is finished, take out the filter completely by turning it.

- 4 Clean any residues inside the filter as well as fibers, if any, around the pump impeller region.
5. Replace the filter.
6. If the filter cap is composed of two pieces, close the filter cap by pressing on the tab. If it is one piece, seat the tabs in the lower part into their places first, and then press the upper part to close.

## 5 Troubleshooting

Problem	Reason	Solution
Programme cannot be started or selected.	Washing machine has switched to self protection mode due to a supply problem (line voltage, water pressure, etc.).	<ul style="list-style-type: none"> <li>Press and hold On / Off button for 3 seconds. (see. "Cancellation of program")</li> </ul>
Water in the machine.	Some water might have remained in the product due to the quality control processes in the production.	<ul style="list-style-type: none"> <li>This is not a failure; water is not harmful to the machine.</li> </ul>
Machine does not fill with water.	Tap is turned off.	<ul style="list-style-type: none"> <li>Turn on the taps.</li> </ul>
	Water inlet hose is bent.	<ul style="list-style-type: none"> <li>Flatten the hose.</li> </ul>
	Water inlet filter is clogged.	<ul style="list-style-type: none"> <li>Clean the filter.</li> </ul>
Machine does not drain water.	Loading door may be open.	<ul style="list-style-type: none"> <li>Close the door.</li> </ul>
	Water drain hose might be clogged or twisted.	<ul style="list-style-type: none"> <li>Clean or flatten the hose.</li> </ul>
Machine vibrates or makes noise.	Pump filter is clogged.	<ul style="list-style-type: none"> <li>Clean the pump filter.</li> </ul>
	Machine might be standing unbalanced.	<ul style="list-style-type: none"> <li>Adjust the feet to level the machine.</li> </ul>
	A hard substance might have entered into the pump filter.	<ul style="list-style-type: none"> <li>Clean the pump filter.</li> </ul>
	Transportation safety bolts are not removed.	<ul style="list-style-type: none"> <li>Remove the transportation safety bolts.</li> </ul>
	Laundry quantity in the machine might be too little.	<ul style="list-style-type: none"> <li>Add more laundry to the machine.</li> </ul>
	Machine might be overloaded with laundry.	<ul style="list-style-type: none"> <li>Take out some of the laundry from the machine or distribute the load by hand to balance it homogeneously in the machine.</li> </ul>
There is water leaking from the bottom of the washing machine.	Machine might be leaning on a rigid item.	<ul style="list-style-type: none"> <li>Make sure that the machine is not leaning on anything.</li> </ul>
	Water drain hose might be clogged or twisted.	<ul style="list-style-type: none"> <li>Clean or flatten the hose.</li> </ul>
Machine stopped shortly after the programme started.	Pump filter is clogged.	<ul style="list-style-type: none"> <li>Clean the pump filter.</li> </ul>
	Machine might have stopped temporarily due to low voltage.	<ul style="list-style-type: none"> <li>It will resume running when the voltage restores to the normal level.</li> </ul>
Machine directly discharges the water it takes in.	Draining hose might not be at adequate height.	<ul style="list-style-type: none"> <li>Connect the water draining hose as described in the operation manual.</li> </ul>
No water can be seen in the machine during washing.	The water level is not visible from outside of the washing machine.	<ul style="list-style-type: none"> <li>This is not a failure.</li> </ul>
Loading door cannot be opened.	Door lock is activated because of the water level in the machine.	<ul style="list-style-type: none"> <li>Drain the water by running the Pump or Spin programme.</li> </ul>
	Machine is heating up the water or it is at the spinning cycle.	<ul style="list-style-type: none"> <li>Wait until the programme completes.</li> </ul>
	Child lock is engaged. Door lock will be deactivated a couple of minutes after the programme has come to an end.	<ul style="list-style-type: none"> <li>Wait for a couple of minutes for deactivation of the door lock.</li> </ul>
Washing takes longer time than specified in the manual.(*)	Water pressure is low.	<ul style="list-style-type: none"> <li>Machine waits until taking in adequate amount of water to prevent poor washing quality due to the decreased amount of water. Therefore, the washing time extends.</li> </ul>
	Voltage might be low.	<ul style="list-style-type: none"> <li>Washing time is prolonged to avoid poor washing results when the supply voltage is low.</li> </ul>
	Input temperature of water might be low.	<ul style="list-style-type: none"> <li>Required time to heat up the water extends in cold seasons. Also, washing time can be lengthened to avoid poor washing results.</li> </ul>
	Number of rinses and/or amount of rinse water might have increased.	<ul style="list-style-type: none"> <li>Machine increases the amount of rinse water when good rinsing is needed and adds an extra rinsing step if necessary.</li> </ul>
	Excessive foam might have occurred and automatic foam absorption system might have been activated due to too much detergent usage.	<ul style="list-style-type: none"> <li>Use recommended amount of detergent.</li> </ul>



<b>Problem</b>	<b>Reason</b>	<b>Solution</b>
Programme time does not countdown. (On models with display) (*)	Timer may stop during water intake.	♦ Timer indicator will not countdown until the machine takes in adequate amount of water. The machine will wait until there is sufficient amount of water to avoid poor washing results due to lack of water. Timer indicator will resume countdown after this.
	Timer may stop during heating step.	♦ Timer indicator will not countdown until the machine reaches the selected temperature.
	Timer may stop during spinning step.	♦ Automatic unbalanced load detection system might be activated due to the unbalanced distribution of the laundry in the drum.
Programme time does not countdown. (*)	There might be unbalanced load in the machine.	♦ Automatic unbalanced load detection system might be activated due to the unbalanced distribution of the laundry in the drum.
Machine does not switch to spinning step. (*)	There might be unbalanced load in the machine.	♦ Automatic unbalanced load detection system might be activated due to the unbalanced distribution of the laundry in the drum.
	The machine will not spin if water is not drained completely.	♦ Check the filter and the draining hose.
	Excessive foam might have occurred and automatic foam absorption system might have been activated due to too much detergent usage.	♦ Use recommended amount of detergent.
Washing performance is poor: Laundry turns gray. (**)	Insufficient amount of detergent has been used over a long period of time.	♦ Use the recommended amount of detergent appropriate for water hardness and the laundry.
	Washing was made at low temperatures for a long time.	♦ Select the proper temperature for the laundry to be washed.
	Insufficient amount of detergent is used with hard water.	♦ Using insufficient amount of detergent with hard water causes the soil to stick on the cloth and this turns the cloth into gray in time. It is difficult to eliminate graying once it happens. Use the recommended amount of detergent appropriate for water hardness and the laundry.
	Too much detergent is used.	♦ Use the recommended amount of detergent appropriate for water hardness and the laundry.
Washing performance is poor: Stains persist or the laundry is not whitened. (**)	Insufficient amount of detergent is used.	♦ Use the recommended amount of detergent appropriate for water hardness and the laundry.
	Excessive laundry was loaded in.	♦ Do not load the machine in excess. Load with amounts recommended in the "Programme and consumption table".
	Wrong programme and temperature were selected.	♦ Select the proper programme and temperature for the laundry to be washed.
	Wrong type of detergent is used.	♦ Use original detergent appropriate for the machine.
	Too much detergent is used.	♦ Put the detergent in the correct compartment. Do not mix the bleaching agent and the detergent with each other.
Washing performance is poor: Oily stains appeared on the laundry. (**)	Regular drum cleaning is not applied.	♦ Clean the drum regularly. For this, please see 4.4.2.
Washing performance is poor: Clothes smell unpleasantly. (**)	Odours and bacteria layers are formed on the drum as a result of continuous washing at lower temperatures and/or in short programmes.	♦ Leave the detergent drawer as well as the loading door of the machine ajar after each washing. Thus, a humid environment favorable for bacteria cannot occur in the machine.
Colour of the clothes faded. (**)	Excessive laundry was loaded in. Detergent in use is damp.	♦ Do not load the machine in excess. ♦ Keep detergents closed in an environment free of humidity and do not expose them to excessive temperatures.
	A higher temperature is selected.	♦ Select the proper programme and temperature according to the type and soiling degree of the laundry.

<b>Problem</b>	<b>Reason</b>	<b>Solution</b>
It does not rinse well.	The amount, brand and storage conditions of the detergent used are inappropriate.	<ul style="list-style-type: none"> <li>Use a detergent appropriate for the washing machine and your laundry. Keep detergents closed in an environment free of humidity and do not expose them to excessive temperatures.</li> </ul>
	Detergent is put in the wrong compartment.	<ul style="list-style-type: none"> <li>If detergent is put in the prewash compartment although prewash cycle is not selected, machine can take this detergent during rinsing or softener step. Put the detergent in the correct compartment.</li> </ul>
	Pump filter is clogged. Drain hose is folded.	<ul style="list-style-type: none"> <li>Check the filter.</li> <li>Check the drain hose.</li> </ul>
Laundry became stiff after washing. (**)	Insufficient amount of detergent is used.	<ul style="list-style-type: none"> <li>Using insufficient amount of detergent for the water hardness can cause the laundry to become stiff in time. Use appropriate amount of detergent according to the water hardness.</li> </ul>
	Detergent is put in the wrong compartment.	<ul style="list-style-type: none"> <li>If detergent is put in the prewash compartment although prewash cycle is not selected, machine can take this detergent during rinsing or softener step. Put the detergent in the correct compartment.</li> </ul>
	Detergent might be mixed with the softener.	<ul style="list-style-type: none"> <li>Do not mix the softener with detergent. Wash and clean the dispenser with hot water.</li> </ul>
Laundry does not smell like the softener. (**)	Detergent is put in the wrong compartment.	<ul style="list-style-type: none"> <li>If detergent is put in the prewash compartment although prewash cycle is not selected, machine can take this detergent during rinsing or softener step. Wash and clean the dispenser with hot water. Put the detergent in the correct compartment.</li> </ul>
	Detergent might be mixed with the softener.	<ul style="list-style-type: none"> <li>Do not mix the softener with detergent. Wash and clean the dispenser with hot water.</li> </ul>
Detergent residue in the detergent drawer. (**)	Detergent is put in wet drawer.	<ul style="list-style-type: none"> <li>Dry the detergent drawer before putting in detergent.</li> </ul>
	Detergent has gotten damp.	<ul style="list-style-type: none"> <li>Keep detergents closed in an environment free of humidity and do not expose them to excessive temperatures.</li> </ul>
	Water pressure is low.	<ul style="list-style-type: none"> <li>Check the water pressure.</li> </ul>
	The detergent in the main wash compartment got wet while taking in the prewash water. Holes of the detergent compartment are blocked.	<ul style="list-style-type: none"> <li>Check the holes and clean if they are clogged.</li> </ul>
	There is a problem with the detergent drawer valves.	<ul style="list-style-type: none"> <li>Call the Authorized Service Agent.</li> </ul>
	Detergent might be mixed with the softener.	<ul style="list-style-type: none"> <li>Do not mix the softener with detergent. Wash and clean the dispenser with hot water.</li> </ul>
	Regular drum cleaning is not applied.	<ul style="list-style-type: none"> <li>Clean the drum regularly. For this, please see 4.4.2.</li> </ul>

Problem	Reason	Solution
Too much foam forms in the machine. (**)	Improper detergents for the washing machine are being used.	♦ Use detergents appropriate for the washing machine.
	Excessive amount of detergent is used.	♦ Use only sufficient amount of detergent.
	Detergent was stored under improper conditions.	♦ Store detergent in a closed and dry location. Do not store in excessively hot places.
	Some meshed laundry such as tulle may foam too much because of their texture.	♦ Use smaller amounts of detergent for this type of item.
	Detergent is put in the wrong compartment.	♦ Put the detergent in the correct compartment.
Foam is overflowing from the detergent drawer.	Softener is being taken early.	♦ There may be problem in the valves or in the detergent dispenser. Call the Authorized Service Agent.
	Too much detergent is used.	♦ Mix 1 tablespoonful softener and ½ l water and pour into the main wash compartment of the detergent drawer. ♦ Put detergent into the machine suitable for the programmes and maximum loads indicated in the "Programme and consumption table". When you use additional chemicals (stain removers, bleaches and etc), reduce the amount of detergent.
Laundry remains wet at the end of the programme. (*)	Excessive foam might have occurred and automatic foam absorption system might have been activated due to too much detergent usage.	♦ Use recommended amount of detergent.

(\*) Machine does not switch to spinning step when the laundry is not evenly distributed in the drum to prevent any damage to the machine and to its surrounding environment. Laundry should be rearranged and re-spun.

(\*\*) Regular drum cleaning is not applied. Clean the drum regularly. See 4.4.2



**CAUTION:** If you cannot eliminate the problem although you follow the instructions in this section, consult your dealer or the Authorized Service Agent. Never try to repair a nonfunctional product yourself.

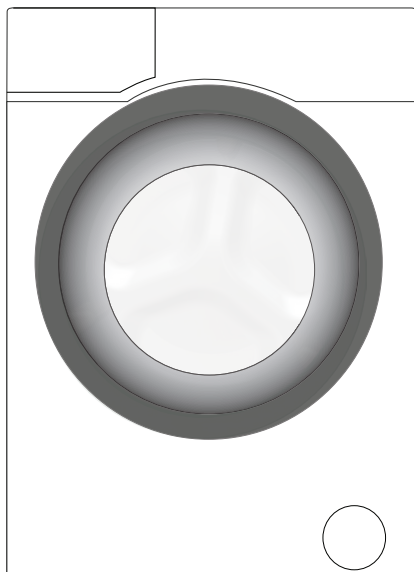
Cotton Eco	Cottons	Synthetics	Woolens	Hand Wash	BabyProtect	Dark wash (Darkcare)	Dark wash (Darkcare)	Duvet (Bedding)
Drain (Pump)	Rinse	Freshen up	Extra rinse (Rinse Plus)	Quick wash	Time delay	Pre-wash	Night mode	Mixed 40 (Mix40)
Daily express	Super short express	Spin	Delicate 20°	40° 40'	Hygiene 20°	Automatic Programme	Shirts	
Finishing Protection	Steam	Silk+Hand wash	BabyProtect+	Sports	Pet hair removal			

# beko



**Стиральная машина**  
Инструкция по эксплуатации

WMY 81283 PTLMB2





Этот продукт был произведен с использованием новейших технологий в экологически безопасных условиях.

---

# 1 Общие правила безопасности

Настоящий раздел включает в себя инструкции по технике безопасности, которые могут предотвратить риски нанесения травм и материальный ущерб. Все гарантии будут недействительными в случае несоблюдения данных инструкций.

## 1.1 Безопасность жизни и имущества

- ▶ Не устанавливайте машину на ковровом покрытии. В связи с тем, что воздух не сможет циркулировать в нижней части устройства, электрические детали могут перегреться. Это может привести к неполадкам в работе изделия.
- ▶ Отключайте машину от электрической сети, когда она не используется.
- ▶ Работы по установке и ремонту машины должны выполнять только специалисты фирменного сервисного центра. Компания-изготовитель не несет ответственности за ущерб, понесенный вследствие выполнения работ лицами, не имеющими на то права.
- ▶ Шланг подачи воды и сливной шланг должны быть надежно закреплены и не должны иметь повреждений. В противном случае может произойти утечка воды.
- ▶ Не открывайте дверцу загрузочного люка и не извлекайте фильтр, если в барабане есть вода. При несоблюдении этого условия возникает опасность затопления и получения ожогов от горячей воды.
- ▶ Не пытайтесь открыть дверцу загрузочного люка, если она заблокирована. Дверцу можно открывать через несколько минут после окончания программы стирки. Попытка открыть заблокированную дверцу загрузочного люка может привести к повреждению дверцы и замка.
- ▶ Используйте только те моющие средства и добавки, которые предназначены для автоматических стиральных машин.
- ▶ Следуйте указаниям на этикетках одежды и белья, а также инструкциям на упаковке моющих средств.

## 1.2 Безопасность детей


- ▶ Данное изделие предназначено для использования детьми старше 8 лет и лицами с ограниченными физическими, сенсорными и интеллектуальными возможностями, либо не имеющими необходимого опыта и знаний, только в том случае, если они находятся под присмотром или проинструктированы относительно безопасного использования устройства и связанных с этим рисков. Не разрешайте детям играть с изделием. Детям нельзя выполнять чистку и обслуживание устройства, если они не находятся под чьим-либо присмотром. Не допускать детей младше трех лет без постоянного присмотра взрослых.
- ▶ Упаковочные материалы могут представлять опасность для детей. Храните упаковочные материалы в безопасном и недоступном для детей месте.
- ▶ Электроприборы представляют опасность для детей. Не подпускайте детей к работающей машине. Следите за тем, чтобы они не играли с машиной. Используйте блокировку от детей для предотвращения вмешательства в работу машины.
- ▶ Уходя из помещения, где установлена машина, обязательно закрывайте дверцу загрузочного люка.
- ▶ Храните моющие средства и добавки в безопасном месте, недоступном для детей, закрывая крышку контейнера моющего средства или запечатывая его упаковку.

## 1.3 Электрическая безопасность

- ▶ Не пользуйтесь неисправным изделием до обращения в фирменный сервисный центр по поводу проведения ремонта. Это может привести к поражению электрическим током!
- ▶ В данном изделии предусмотрено возобновление работы при восстановлении подачи электроэнергии после сбоя питания. Для отмены выполнения программы следуйте указаниям в разделе «Отмена программы».
- ▶ Это устройство следует подключать к розетке с заземлением, защищенной предохранителем с номинальным током 16 А. Обязательно установите заземление. Заземление должен выполнять квалифицированный электрик. При отсутствии заземления, выполненного в соответствии с местными правилами, компания-изготовитель снимает в себя всякую ответственность по возмещению ущерба.
- ▶ Запрещается мыть машину, разбрызгивая на нее воду или обливая водой! Это может привести к поражению электрическим током!

- ▶ Не прикасайтесь влажными руками к вилке шнура питания! При отключении машины от электрической сети не тяните за шнур электропитания. Придерживайте розетку одной рукой, а второй вытяните вилку из розетки.
- ▶ Перед выполнением установки, технического обслуживания, ремонта или мытья машины обязательно отключите ее от электрической сети.
- ▶ Во избежание возможных рисков в случае повреждения кабеля питания его должен заменить производитель, его представитель по сервису, лицо, имеющее аналогичную квалификацию (предпочтительно электрик), или лицо, уполномоченное импортером.

#### 1.4 Безопасность при нагревании поверхностей

	<p>Во время стирки при высокой температуре стекло дверцы загрузочного люка становится горячим. Поэтому не допускайте детей к дверце загрузочного люка во время выполнения программы стирки, чтобы они не прикасались к стеклу.</p>
---	--



### 2.1 Соответствие Директиве по утилизации электрического и электронного оборудования



Настоящее изделие соответствует Директиве ЕС по утилизации электрического и электронного оборудования (2012/19/ЕС). Настоящее изделие имеет классификационные знаки отходов производства электрического и электронного оборудования (WEEE).

Это изделие было произведено из высококачественных деталей и материалов, которые подлежат повторному использованию и переработке. Не выбрасывайте изделие с обычными бытовыми отходами и другими отходами по окончании его срока службы. Сдайте его в специальный центр утилизации отходов электрического и электронного оборудования. О местонахождении таких центров сбора отходов вы можете узнать у местных властей.

Соответствие Директиве RoHS (Директива ЕС по ограничению использования опасных веществ):

приобретенное вами изделие соответствует Директиве ЕС RoHS (2011/65/EU). Оно не содержит вредных и запрещенных материалов, указанных в Директиве.

### 2.2 Информация по упаковке

Упаковка стиральной машины изготовлена из материалов, подлежащих вторичной переработке, в соответствии с местными нормами и правилами по охране окружающей среды. Не утилизируйте упаковочные материалы вместе с бытовыми и другими отходами. Сдайте их на пункт сбора упаковочных материалов, определенный местными властями.

## 3 Назначение изделия

- Данное изделие предназначено для бытового применения. Запрещается применять изделие в коммерческих целях, а также не по прямому назначению.
- Изделие можно использовать только для стирки и полоскания одежды и белья, имеющих соответствующую маркировку.
- Компания-изготовитель не несет ответственности за ущерб, возникший в результате неправильного применения или транспортировки.
- Проектный срок службы изделия составляет 10 лет. В течение этого срока для обеспечения надежной работы устройства компания-изготовитель выпускает оригинальные запасные части.

## 4 Технические характеристики

Наименование поставщика или торговая марка	BeKo
Наименование модели	WMY 81283 PTLMB2
Номинальная загрузка сухого белья (кг)	8
Класс энергоэффективности/Шкала: от A+++ (высшая эффективность) до D (низшая эффективность)	A
Максимальная скорость отжима (об/мин.)	1200
Высота (см)	84
Ширина (см)	60
Глубина (см)	54
Вес нетто ( $\pm 4$ кг)	70
Один водоприемный патрубок/Два водоприемных патрубка • В наличии	• / -
Электропитание (В/Гц)	230 V / 50Hz
Ток (А)	10
Потребляемая мощность (Вт)	2200
Основной код модели	1011
Класс защиты	1
Степень защиты	IPX4

## 4.1 Установка

- Для установки изделия обратитесь в ближайший фирменный сервисный центр.
- Подготовка места для установки изделия, в том числе подготовка электрической сети, водопровода и канализации для подключения изделия, является обязанностью покупателя.
- Не допускайте перегибов, защемления или повреждения шнура электропитания, заливного и сливного шлангов при перемещении изделия на место во время установки или чистки.
- Обеспечьте проведение установки и подключения электропроводки устройства представителем авторизованного сервисного центра. Компания-изготовитель не несет ответственности за ущерб, понесенный вследствие выполнения работ лицами, не имеющими на то права.
- Перед установкой необходимо выполнить осмотр изделия на наличие дефектов. Если таковые имеются, не устанавливайте изделие. Поврежденные приборы могут представлять угрозу безопасности людей.

### 4.1.1 Выбор места для установки

- Изделие следует устанавливать на твердой и ровной горизонтальной поверхности. Не устанавливайте машину на ковровом покрытии с длинным ворсом и на других подобных поверхностях.
- В случае установки на стиральную машину сушильного автомата общий вес изделий при полной загрузке составляет около 180 кг. поэтому их следует устанавливать только на ровном твердом полу, способном выдержать такую нагрузку.
- Не ставьте изделие на шнур питания.
- Не устанавливайте изделие в помещениях, где температура может опускаться ниже 0 С.
- Минимальное расстояние между машиной и мебелью должно составлять 1 см.
- В случае ступенчатого пола не устанавливайте изделие возле края или на платформе.

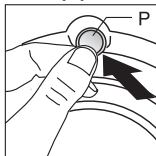
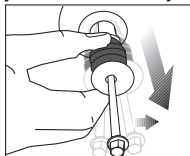
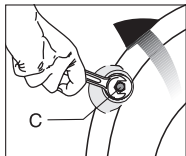
### 4.1.2 Удаление элементов жесткости упаковки



Чтобы удалить элементы жесткости, наклоните машину назад и потяните за ленту. Не совершайте это действие самостоятельно.

### 4.1.3 Удаление транспортировочных фиксаторов

- 1 Ослабьте все болты с помощью соответствующего гаечного ключа до тех пор, пока они не будут свободно вращаться (**C**).
- 2 Осторожно выкрутите и удалите предохранительные транспортировочные болты.
- 3 Закройте отверстия на задней стенке пластиковыми заглушками, которые находятся в пакете с инструкцией по эксплуатации. (**P**)



**ВНИМАНИЕ:** Перед эксплуатацией стиральной машины выньте транспортировочные болты! Несоблюдение этого условия приведет к поломке машины.



Сохраните предохранительные транспортировочные болты на случай, если стиральную машину понадобится перевозить.

Установите транспортировочные болты в порядке, обратном их снятию.

Запрещается перевозить изделие, если предохранительные транспортировочные болты не установлены.

## 4.1.4 Подключение к водопроводу



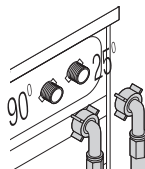
Для нормальной работы машины давление в системе подачи воды должно быть в пределах от 1 до 10 бар (0,1-10 МПа). При этом расход воды при полностью открытом кране составит 10-80 литров воды в минуту. Если в водопроводе более высокое давление, необходимо установить редукционный клапан.

Если предполагается использовать изделие с двумя водоприемными патрубками как изделие с одним подводом воды (холодной), следует установить заглушку на впускной клапан горячей воды (это относится к изделиям, которые комплектуются заглушкой).



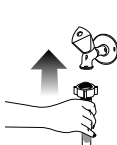
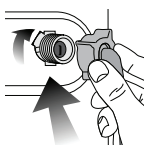
**ВНИМАНИЕ:** Модели с одним патрубком для подачи воды не следует подключать к крану горячей воды. В этом случае либо будет испорчено белье, либо сработает система защиты и машина перестанет работать.

**ВНИМАНИЕ:** Не используйте для новой стиральной машины заливные шланги, бывшие в употреблении. Это может стать причиной появления пятен на белье.



Подсоедините специальные водопроводные шланги, которые входят в комплект, к водоприемным патрубкам стиральной машины. Красный шланг (слева) (макс. 90 C) подсоединяется к патрубку для горячей воды, а синий (справа) (макс. 25 C) – к патрубку для холодной воды.

Убедитесь, что во время подключения устройства краны горячей и холодной воды подсоединены правильно. Иначе по окончании стирки белье будет горячим, что приведет к его быстрому износу.



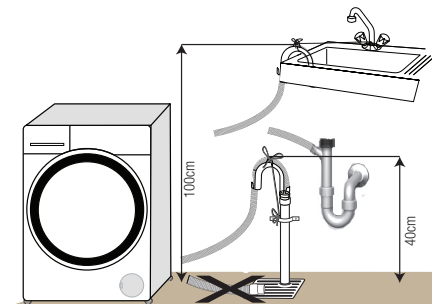
- 1 Затяните гайки шланга вручную. Не используйте для затяжки гаек гаечный ключ.
- 2 Когда подключение шланга завершено, проверьте шланг на утечку в точке соединения путем полного открытия кранов. В случае протечки закройте кран и отвинтите гайку. Проверьте прокладку и тщательно затяните гайку еще раз. Чтобы избежать утечек воды и соответствующих повреждений, закрывайте краны, если вы не используете изделие.

## 4.1.5 Подключение сливного шланга к канализации

- Подсоедините конец сливного шланга непосредственно к канализации или выведите в умывальник или ванну.



**ВНИМАНИЕ:** Если во время слива шланг вырвется из места подсоединения, вода может разлиться. Кроме того, существует опасность ожогов, поскольку температура воды может быть очень высокой! С целью предотвращения таких ситуаций и для того, чтобы убедиться в исправной подаче и спуске воды, тщательно присоедините сливной шланг.



- Подключите сливной шланг на высоте не менее 40 см и не более 100 см.
- Если проложить сливной шланг на высоте менее 40 см от уровня пола с последующим подъемом, слив воды будет затруднен, и белье будет оставаться мокрым. Поэтому следует соблюдать параметры высоты, указанные на рисунке.

- Чтобы использованная вода не попала обратно в стиральную машину и для беспрепятственного слива конец шланга не следует погружать в канализационные воды или сливное отверстие глубже, чем на 15 см. Если шланг слишком длинный, его нужно обрезать.
- Следите за тем, чтобы сливной шланг был проложен без перегибов и ничем не прижат, а конец сливного шланга не был скручен.
- Если шланг слишком короткий, нарастите его фирменным удлинительным шлангом. Общая длина шланга не должна превышать 3,2 м. Во избежание протечек воды для сращивания сливного шланга и удлинительного шланга следует использовать соответствующий хомут.

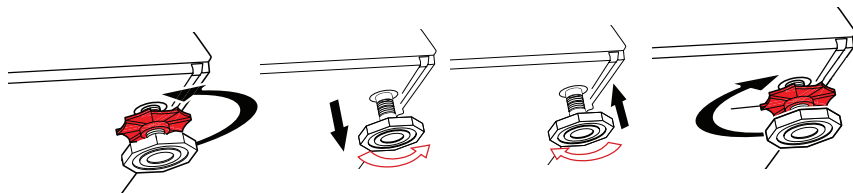
## 4.1.6 Регулировка ножек



**ВНИМАНИЕ:** Чтобы стиральная машина работала тихо и без вибрации, она должна стоять ровно и устойчиво. Выровняйте машину, отрегулировав высоту ножек. Если этого не сделать, машина может сдвинуться со своего места, что приведет к повышенной вибрации и повреждениям.

**ВНИМАНИЕ:** Не используйте для ослабления контргайки какие-либо инструменты, чтобы не повредить их.

- 1 Вручную ослабьте контргайки на ножках.
- 2 Отрегулируйте высоту ножек таким образом, чтобы машина стояла ровно и устойчиво.
- 3 Затем вручную затяните все контргайки.



## 4.1.7 Подключение к электрической сети

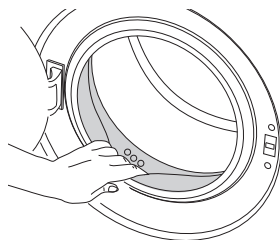
Это устройство следует подключать к розетке с заземлением, защищенной предохранителем на 16 А. При отсутствии заземления, выполненного в соответствии с местными правилами, компания-изготовитель снимает в себя всякую ответственность по возмещению ущерба.

- Подключение должно осуществляться в соответствии с местными нормами и правилами.
- Прибор следует устанавливать таким образом, чтобы место подключения шнура питания к электросети было легкодоступным.
- Если в вашем доме установлен предохранитель или автоматический выключатель, рассчитанный на ток меньше 16 А, обратитесь к квалифицированному электрику для установки предохранителя на 16 А.
- Напряжение в сети должно соответствовать напряжению, указанному в разделе «Технические характеристики».
- Запрещается подключение изделия к сети электропитания с помощью удлинителей или розеток с несколькими гнездами.



**ВНИМАНИЕ:** Замену поврежденного шнура питания должен производить только специалист фирменного сервисного центра.

## 4.1.8 Начальный период использования



Перед началом эксплуатации изделия выполните все необходимые процедуры подготовки, описанные в разделах «Установка» и «Важные инструкции по технике безопасности и охране окружающей среды».

Чтобы подготовить стиральную машину для стирки белья, запустите программу «Очистка барабана». Если данная программа недоступна для вашей машины, используйте способ, описанный в разделе 4.4.2.



Используйте только те средства от накипи, которые предназначены для стиральных машин.

В стиральной машине может оставаться немного воды, использованной в процессе контроля качества на предприятии-изготовителе. Это не представляет опасности для машины.

---

## 4.2 Подготовка

### 4.2.1 Сортировка белья

- \* Рассортируйте белье по типу ткани, цвету, степени загрязнения и допустимой температуре стирки.
- \* Следуйте указаниям на этикетках одежды и белья.

### 4.2.2 Подготовка белья к стирке

- Белье с металлическими элементами (например, бюстгалтеры на косточках, пряжки ремней и металлические пуговицы) может повредить машину. Перед стиркой снимите все металлические детали или же вложите белье в сетчатый мешочек или наволочку.
- Выньте из карманов все предметы (монеты, ручки, скрепки и т.п.), выверните и очистите карманы. Наличие посторонних предметов может привести к повреждению машины или к сильному шуму во время работы.
- Сложите мелкие вещи (детские носочки, нейлоновые чулки и т.п.) в сетчатый мешочек или наволочку.
- Гардины следует помещать в барабан в расправленном виде. Перед стиркой снимите с них крепления.
- Застегните молнии, пришейте ослабленные пуговицы, заштопайте дыры и зашейте разрывы.
- Используйте для стирки изделий со знаком «машинная стирка» или «ручная стирка» только соответствующие программы.
- Не стирайте вместе цветное и белое белье. Новое цветное белье может сильно линять. Стирайте его отдельно.
- Перед стиркой необходимо соответствующим образом обработать сильно загрязненные места и пятна. В сомнительных случаях обратитесь в химчистку.
- Используйте исключительно красители и антинакипин, которые подходят для машинной стирки. Обязательно соблюдайте инструкции на упаковке.
- Стирайте брюки и тонкое белье, вывернув наизнанку.
- Изделия из ангорской шерсти перед стиркой поместите на несколько часов в морозильную камеру. Это уменьшит скатывание шерсти.
- Белье, сильно загрязненное мукой, известью, сухим молоком и т.п., перед загрузкой в машину следует вытряхнуть. Со временем загрязнения такого рода могут накопиться на внутренних компонентах машины и стать причиной ее повреждения.

### 4.2.3 Рекомендации по эффективной эксплуатации

Эти рекомендации помогут вам стирать экономно, не загрязняя окружающую среду.

- Загружайте в машину максимальное количество белья для выбранной программы, но не перегружайте машину сверх меры (см. таблицу «Описание программ»). См. таблицу «Описание программ».
- Строго соблюдайте инструкции, приведенные на упаковке моющего средства.
- Стирайте слабо загрязненное белье при низкой температуре.
- Для стирки небольшого количества слабо загрязненного белья используйте короткие программы.
- Используйте предварительную стирку и стирку при высокой температуре только для сильно загрязненного белья или белья с пятнами.
- Если вы планируете сушить белье в сушильном автомате, установите максимально допустимую скорость отжима.
- Не используйте количество моющего средства, которое превышает указанное на упаковке.

### 4.2.4 Загрузка белья

1. Откройте крышку люка для белья.
2. Поместите предметы белья в машину таким образом, чтобы они расположились свободно.
3. Закрывайте крышку загрузочного люка до характерного щелчка. Следите, чтобы белье не защемило дверцей. Во время выполнения программы дверца загрузочного люка блокируется. Дверцу можно открыть только через некоторое время после завершения программы.

### 4.2.5 Правильный объем загрузки

Максимальный объем загрузки зависит от типа белья, степени загрязнения и используемой программы стирки.

Машина автоматически регулирует объем воды в соответствии с весом загруженного белья.

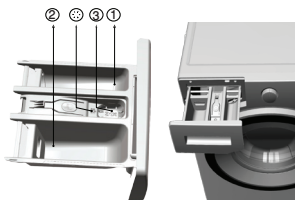


**ПРЕДУПРЕЖДЕНИЕ.** Используйте сведения, приведенные в «Таблице выбора программ и энергопотребления». Превышение допустимого объема загрузки приведет к ухудшению качества стирки, а также к повышенной вибрации и шуму во время работы машины.

## 4.2.6 Использование мощного средства и кондиционера



При использовании мощного средства, кондиционера, крахмала, красителя для тканей, отбеливателя или антинакипина строго следуйте инструкциям изготовителя на упаковке мощного средства по применению и дозировке. Используйте дозирующую чашку, если таковая имеется.



Распределитель моющих средств имеет три отделения:

- (1) для предварительной стирки
- (2) для основной стирки
- (3) для кондиционера
- (⊗) кроме того, в отделении для кондиционера есть сифон.

### Мощное средство, кондиционер и прочие средства для стирки

- Перед запуском программы стирки загрузите мощное средство и кондиционер.
- Во время стирки не оставляйте распределитель моющих средств открытым!
- Если используется программа без предварительной стирки, не загружайте мощное средство в отделение для предварительной стирки (отделение «1»).
- При использовании программы с предварительной стиркой не загружайте в отделение для предварительной стирки жидкие моющие средства (отделение «1»).
- Не выбирайте программу с предварительной стиркой, если используется мощное средство в специальном мешочке или распределяющем шарике. Поместите мощное средство в специальный мешочек или распределяющий шарик в барабан машины среди белья.

При использовании жидкого мощного средства поместите его в отделение для основной стирки в дозирующей емкости (отделение номер 2).

### Выбор мощного средства

Выбор типа мощного средства зависит от типа и цвета ткани.

- Для цветного и белого белья следует использовать разные моющие средства.
- Для белья, требующего бережного обращения, следует использовать только специальные моющие средства (жидкие средства, средства для шерсти и т.д.).
- Для стирки изделий из темных тканей и лоскутных одеял рекомендуется использовать жидкие моющие средства.
- Для стирки шерстяных изделий следует использовать только моющие средства, предназначенные для шерсти.



**ВНИМАНИЕ:** Используйте только те моющие средства, которые специально предназначены для стиральных машин.

**ВНИМАНИЕ:** Не используйте мыльный порошок.

### Дозировка моющих средств

Дозировка мощного средства зависит от количества белья, степени загрязнения и жесткости воды.

- Не превышайте дозировку, рекомендованную на упаковке мощного средства, во избежание повышенного пенообразования, некачественного полоскания, а также для экономии средств и, в конечном итоге, для защиты окружающей среды.
- Для стирки небольшого количества слабо загрязненного белья используйте меньшее количество мощного средства.

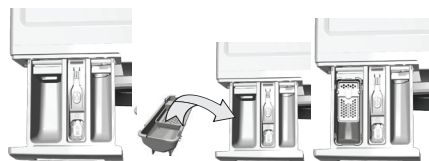
### Кондиционеры

Кондиционер следует загружать в соответствующее отделение распределителя моющих средств.

- Не добавляйте кондиционер в отделение распределителя выше отметки максимального уровня (> макс. <).
- Если кондиционер утратил текучесть, перед добавлением в распределитель разбавьте его водой.

## Использование жидких моющих средств

### Если в комплект стиральной машины входит дозирующая емкость



- Поместите контейнер жидкого моющего средства в отделение номер 2.
- Если жидкое моющее средство утратило текучесть, перед добавлением в распределитель разбавьте его водой.

### Если дозирующая емкость не входит в комплект стиральной машины

- Не используйте жидкие моющие средства для предварительной стирки в программах с предварительной стиркой.
- При отложенном запуске жидкие моющие средства могут оставлять на белье пятна. Если используется функция отложенного запуска, жидкие моющие средства применять не следует.

### Моющие средства в виде гелей и таблеток

- Если используется гелеобразное моющее средство текучей консистенции, но в комплект стиральной машины дозирующая емкость для жидкостей не входит, загрузите моющее средство в отделение для основной стирки во время первоначального заполнения машины водой. Если в комплект стиральной машины входит дозирующая емкость, перед запуском программы поместите моющее средство в дозирующую емкость.
- Если используется густое гелеобразное моющее средство или же используются моющее средство в капсулах, поместите его перед стиркой прямо в барабан.
- Моющие средства в таблетках можно помещать как в распределитель моющих средств (отделение «2»), так и прямо в барабан перед стиркой.

### Использование крахмала

- Добавьте жидкую соду, порошкообразную соду или краситель для тканей в отделение для кондиционера.

Не используйте одновременно кондиционер и крахмал.

После использования крахмала протрите барабан чистой влажной тканью.

### Использование средств для удаления накипи

- При необходимости используйте средства для удаления накипи, специально предназначенные для стиральных машин.

### Использование отбеливателей

Выбрав программу с предварительной стиркой, добавьте отбеливатель в начале цикла предварительной стирки. Не следует загружать моющее средство в отделение для предварительной стирки. Можно также выбрать программу с дополнительным циклом полоскания и загрузить отбеливатель в отделение для основной стирки, когда машина набирает воду для первого цикла полоскания.

- Не смешивайте отбеливатель с моющим средством.
- Используйте небольшое количество отбеливателя (около 50 мл) и тщательно полощите белье, поскольку отбеливатель может вызывать раздражение кожи. Не выливайте отбеливатель непосредственно на белье и не используйте его во время стирки цветного белья.
- При использовании кислородного отбеливателя выберите программу стирки при низкой температуре.
- Кислородный отбеливатель можно использовать вместе с моющим средством; тем не менее, если он не имеет такой же консистенции, поместите моющее средство в отделение номер 2 в дозаторе моющих средств и подождите, пока машина вымоет средство во время набора воды. Пока машина все еще набирает воду, добавьте в это же отделение отбеливатель.

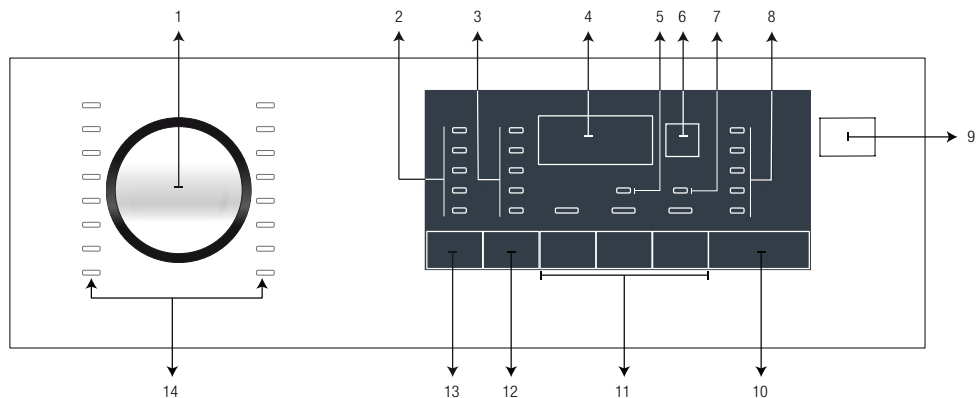


## 4.2.7 Рекомендации по эффективной стирке

		Белье			
		Светлые и белые ткани	Цветные ткани	Темные или черные ткани	Деликатные/ шерстяные/ шелковые изделия
		(Рекомендуемый температурный диапазон в соответствии со степенью загрязнения: 40-90 °C)	(Рекомендуемый температурный диапазон в соответствии со степенью загрязнения: холодная вода -40 °C)	(Рекомендуемый температурный диапазон в соответствии со степенью загрязнения: холодная вода -40 °C)	(Рекомендуемый температурный диапазон в соответствии со степенью загрязнения: холодная вода -30 °C)
<b>Степень загрязнения</b>	<b>Значительное загрязнение</b>  (Трудновыводимые пятна, например, от травы, кофе, фруктов и крови)	Может возникнуть необходимость в предварительной обработке пятен или стирке. Рекомендуемые для стирки белого белья порошкообразные и жидкие моющие средства можно использовать в дозировках, подходящих для стирки сильно загрязненных вещей. Порошкообразные моющие средства рекомендуется использовать для выведения пятен от глины и земли, а также пятен, чувствительных к отбеливателям.	Рекомендуемые для стирки цветного белья порошкообразные и жидкие моющие средства можно использовать в дозировках, подходящих для стирки значительно загрязненных вещей. Порошкообразные моющие средства рекомендуется использовать для выведения пятен от глины и земли, а также пятен, чувствительных к отбеливателям. Используйте моющие средства, не содержащие отбеливатель.	Рекомендуемые для стирки цветного и темного белья жидкие моющие средства можно использовать в дозировках, подходящих для стирки значительно загрязненных вещей.	Отдавайте предпочтение жидким моющим средствам для стирки белья, требующего бережного обращения. Шерстяные и шелковые вещи следует стирать специальными моющими средствами, предназначенными для стирки шерстяных изделий.
	<b>Среднее загрязнение</b>  (Например, пятна от прикосновения тела на воротниках и манжетах)	Рекомендуемые для стирки белого белья порошкообразные и жидкие моющие средства можно использовать в дозировках, подходящих для стирки средне загрязненных вещей.	Рекомендуемые для стирки цветного белья порошкообразные и жидкие моющие средства можно использовать в дозировках, подходящих для стирки вещей со средним загрязнением. Необходимо использовать моющие средства, которые не содержат отбеливатель.	Рекомендуемые для стирки цветного и темного белья жидкие моющие средства можно использовать в дозировках, подходящих для стирки вещей со средним загрязнением.	Отдавайте предпочтение жидким моющим средствам для стирки белья, требующего бережного обращения. Шерстяные и шелковые вещи следует стирать специальными моющими средствами, предназначенными для стирки шерстяных изделий.
	<b>Незначительное загрязнение</b>  (Без видимых пятен)	Рекомендуемые для стирки белого белья порошкообразные и жидкие моющие средства можно использовать в дозировках, подходящих для стирки незначительно загрязненных вещей.	Рекомендуемые для стирки цветного белья порошкообразные и жидкие моющие средства можно использовать в дозировках, подходящих для стирки вещей с незначительными загрязнениями. Необходимо использовать моющие средства, которые не содержат отбеливатель.	Рекомендуемые для стирки цветного и темного белья жидкие моющие средства можно использовать в дозировках, подходящих для стирки вещей со незначительными загрязнениями.	Отдавайте предпочтение жидким моющим средствам для стирки белья, требующего бережного обращения. Шерстяные и шелковые вещи следует стирать специальными моющими средствами, предназначенными для стирки шерстяных изделий.

## 4,3 Эксплуатация машины

### 4.3.1 Панель управления



- 1 – Ручка выбора программ
- 2 – Световые индикаторы выбора температуры
- 3 – Световые индикаторы выбора скорости отжима
- 4 – Информационный дисплей продолжительности выполнения программы
- 5 – Световой индикатор, отображающий включение блокировки от детей
- 6 – Кнопка установки времени окончания

- 7 – Световой индикатор, отображающий включение блокировки дверцы
- 8 – Светодиодные индикаторы выполнения программы
- 9 – Кнопка «Вкл./Выкл.»
- 10 – Кнопка «Пуск/Остановка»
- 11 – Кнопки дополнительных функций
- 12 – Кнопка регулировки скорости отжима
- 13 – Кнопка регулировки температуры
- 14 – Световые индикаторы выбора программы

### 4.3.2 Выбор программы

- 1 Определите программу из «Таблицы выбора программ и энергопотребления» в соответствии с типом белья, его количеством и степенью загрязнения.
- 1 Выберите необходимую программу с помощью ручки «Выбор программ».



В программах ограничивается максимально допустимая скорость отжима для данного типа ткани.

При выборе программы, которая будет использоваться, всегда учитывайте тип, цвет, степень загрязненности ткани и допустимую температуру воды.

Всегда используйте самую низкую температуру, подходящую для конкретного типа белья. Чем выше температура, тем больше энергопотребление.

### 4.3.3 Программы

#### • Хлопок

Рекомендуется для стирки изделий из хлопка (простыни, пододеяльники, наволочки, полотенца, купальные халаты, нижнее белье и т. п.). Эта программа предусматривает длительный цикл стирки в интенсивном режиме.

#### • Синтетика

Рекомендуется для стирки изделий из синтетических тканей (рубашки, блузы, изделия из смесовых тканей типа хлопок/синтетическое волокно и т.п.). По сравнению с программой "Хлопок" эта программа предусматривает менее интенсивный режим и более короткий цикл стирки.

Для стирки штор и тюлевых гардин рекомендуется программа "Синтетика 40°C" с функциями предварительной стирки и защиты от сминания. При стирке изделий из тюля

из-за сетчатой структуры образуется обильная пена, поэтому в отделение для основной стирки следует загружать меньше моющего средства, чем обычно. Не следует загружать моющее средство в отделение для предварительной стирки.

- **Шерстяные ткани**

Используйте эту программу для стирки шерстяных изделий. Температуру стирки изделий следует выбирать в соответствии с символами на этикетках. Для стирки шерстяных изделий следует использовать моющие средства, специально предназначенные для шерсти.



«Программа для шерстяных изделий данной машины утверждена компанией «Woolmark Company» для стирки пригодных для машинной стирки изделий Woolmark при условии, что изделия будут постираны в соответствии с инструкциями на бирке изделий и инструкциями, изданными производителем данной машины». M1444.»

«В Великобритании, Ирландии, Гонконге и Индии торговая марка Woolmark является торговой маркой, свидетельствующей о соответствии продукции требованиям стандартов».

- **Хлопок Есо (Хлопок Эконом)**

С помощью этой программы можно стирать прочные ткани средней загрязненности из хлопка и льна. Она стирает дольше, чем все остальные программы, но обеспечивает значительную экономию электроэнергии и воды. Фактическая температура воды может отличаться от указанной. При стирке меньшего количества белья (например, половина полной загрузки или меньше) продолжительность выполнения программы может быть автоматически сокращена. Таким образом, потребление энергии и воды сокращается, и стирка получается более экономной. Эта программа предусмотрена в моделях с индикатором времени, оставшегося до завершения выполняемой программы.

- **BabyProtect (Защита)**

С помощью этой программы стирайте белье, которому требуется противоаллергическая или гигиеническая стирка в условиях высокой температуры и длительных интенсивных циклов.

- **Деликатные ткани 20°**

Рекомендуется использовать эту программу для стирки тонкого белья. По сравнению с программой «Синтетика» эта программа предусматривает менее интенсивный режим стирки без промежуточных циклов отжима. Ее следует применять для белья, которое рекомендуется стирать в бережном режиме.

- **Ручная стирка**

Используйте эту программу для стирки шерстяных/деликатных изделий с этикетками «машинная стирка запрещена», а также вещей, для которых рекомендуется ручная стирка. В этой программе стирка выполняется очень бережно, чтобы не повредить белье.

- **Ежедневн. экспресс**

Программа с сокращенным циклом для стирки изделий из хлопка с незначительными загрязнениями.

- **Супер короткая экспресс**

Программа с сокращенным циклом для стирки изделий из хлопка с незначительными загрязнениями и без пятен.

- **Темные ткани**

Предназначена для стирки темного или цветного белья, которое может полинять. В этой программе стирка выполняется в менее интенсивном режиме при низкой температуре. Для стирки темного белья рекомендуется использовать жидкие моющие средства или средства для шерсти.

- **Смешанные 40 (Mix 40)**

Программа предназначена для одновременной стирки изделий из хлопка и синтетики без предварительной сортировки.

- **Освежить**

Чтобы размягчить загрязнения, программа выполняет предварительную обработку белья паром.



Загрузите половину объема, назначенного для выбранной программы.

Если выбрана эта программа, шум кипения обычное явление, поскольку генератор пара кипятит воду для подачи пара.

- **40 min / 40° (40° / 40°)**

Программа с сокращенным циклом для стирки изделий из хлопка с незначительными загрязнениями и без пятен.

- **Полоскание**

Отдельный цикл полоскания, который можно использовать просто для полоскания или подкрахмаливания белья.

- **Отжим + слив**

Эта программа осуществляет слив воды из машины.

#### 4.3.4 Выбор температуры

При выборе программы на индикаторе температуры отображается температура, рекомендованная для данной программы.

Если нужно понизить температуру, нажмите кнопку регулирования температуры: температура будет постепенно понижаться.



Пока программа не начнет цикл нагрева, температуру можно понизить, не переключая машину в режим "Остановка".

#### 4.3.5 Выбор скорости отжима

При выборе программы на индикаторе скорости отжима отображается скорость отжима, рекомендованная для данной программы.

Если нужно снизить скорость отжима, нажмите кнопку регулировки скорости отжима:

Скорость отжима будет постепенно уменьшаться.

После этого в зависимости от модели машины на дисплее отобразятся функции «Остановка с водой» и «Без отжима». Подробное описание этих функций см. в разделе «Выбор дополнительных функций».



Пока программа не начнет цикл отжима, скорость отжима можно изменить, не переключая машину в режим "Остановка".

#### Индикативные значения для программ «Синтетика» (RU)

	Загрузка (кг)	Потребление воды (л)	Потребление электроэнергии (кВтч)	Продолжительность программы (мин.) *	Остаточное содержание влаги (%) **	Остаточное содержание влаги (%) **
«Синтетика 60»	3	64	1.10	01:57	≤ 1000 rpm	> 1000 rpm
«Синтетика 40»	3	64	0.61	01:57	45	40

\* Время выполнения выбранной программы отображается на дисплее машины. Фактическое время стирки может несколько отличаться от значения на дисплее.

\*\* Значения остаточного содержания влаги могут отличаться в зависимости от выбранной скорости отжима.

### 4.3.6 Таблица программ и энергопотребления

RU	Программа (°C)					дополнительная функция					Регулируемый диапазон температур, °C	
		Максимальная загрузка (кг)	Расход воды (л)	Потребление энергии (кВт/ч)	Макс. скорость***	Предварительная стирка	Быстрая стирка	Дополнительное полоскание	остановка с водой	Удаление шерсти домашних животных		
	Хлопок Eco (Хлопок Эконом)	60**	8	51	1.06	1600						Без нагрева-60
Хлопок	90	8	77	2.20	1600	•	•	•	•	•	Без нагрева-90	
	60	8	77	1.62	1600	•	•	•	•	•	Без нагрева-90	
	40	8	77	0.87	1600	•	•	•	•	•	Без нагрева-90	
Синтетика	60	3	64	1.10	1200	•	•	•	•	•	Без нагрева-60	
	40	3	64	0.61	1200	•	•	•	•	•	Без нагрева-60	
Ежедневн. экспресс	90	8	60	2.00	1400			•	•		Без нагрева-90	
	60	8	60	1.10	1400			•	•		Без нагрева-90	
	30	8	60	0.40	1400			•	•		Без нагрева-90	
Супер короткая экспресс	30	2	35	0.15	1400			•	•		Без нагрева-30	
Освежить	-	2	35	0.15	1000						-	
Шерстяные ткани	40	1.5	49	0.25	1200			•	•		Без нагрева-40	
Ручная стирка	30	1	40	0.25	1200						Без нагрева-30	
Темные ткани	40	4	80	0.55	800	•		*	•	•	Без нагрева-40	
40° / 40°	40	8	32	0.40	1400				•		Без нагрева-40	
Смешанные 40 (Mix 40)	40	3.5	63	0.85	800	•	•		•	•	Без нагрева-40	
BabyProtect (Защита)	90	8	90	2.40	1400				*		90-30	
Hygiene 20°	20	4	98	0.42	1600				*		20	
Деликатные ткани 20°	20	4	45	0.15	1200				•	•	20	

• : Возможность выбора.


\* : Выбор устанавливается автоматически, отменить нельзя.

\*\* : Энергоэффективная программа (стандарт EN 60456, ред. 3).

\*\*\* : Если максимальная скорость отжима стиральной машины меньше этого значения, выбор возможен только в пределах максимальной скорости отжима.

\*\*\*\* : Программа определит тип и количество белья, помещенного в машину, и автоматически отрегулирует уровень потребления воды, электроэнергии и длительность выполнения программы.

- : Максимальная загрузка указана в описании программы.

	** Программы «Хлопок Эконом 40°C» и «Хлопок Эконом 60°C» являются стандартными. Эти программы известны как «стандартная программа Хлопок 40°C» и «стандартная программа Хлопок 60°C» и отображаются символами  и  на панели.
	Набор дополнительных функций может отличаться от приведенного в таблице в зависимости от модели стиральной машины. Фактические значения расхода воды и электроэнергии могут отличаться от указанных в таблице в зависимости от давления, температуры и жесткости воды, температуры окружающей среды, типа и количества белья, использования дополнительных функций и скорости отжима, а также от напряжения в сети электропитания. Время выполнения выбранной программы отображается на дисплее машины. Фактическое время стирки может несколько отличаться от значения на дисплее. Это нормально. «Производитель оставляет за собой право на внесение изменений в список доступных дополнительных функций. Могут быть добавлены или удалены некоторые дополнительные функции. «Скорость отжима может варьироваться в зависимости от выбранной программы, однако она не может превышать максимальную скорость отжима конкретной стиральной машины.» «Производитель оставляет за собой право вносить изменения в программы и вспомогательные функции, указанные в таблице. В то время как эти изменения не повлияют на работу машины, могут измениться этапы и длительности программ».

### 4.3.7 Выбор дополнительных функций

Нужные дополнительные функции следует выбирать перед запуском программы. Всякий раз, когда была выбрана программа, при выборе соответствующей дополнительной функции начнет светиться соответствующий индикатор.



Индикаторы дополнительных функций, которые нельзя выбрать с текущей программой, мигают, и подается звуковой сигнал.

Кроме того, во время работы машины вы можете также выбрать или отменить дополнительные функции, совместимые с выполняемой программой после начала стирки. Если цикл стирки достиг стадии, на которой невозможно выбрать дополнительную функцию будет слышен звуковой сигнал и загорится индикатор соответствующей дополнительной функции.



Некоторые сочетания функций выбрать невозможно. В случае выбора функции, несовместимой с функцией, выбранной первой до запуска машины, включается функция, выбранная последней, а предыдущая функция отменяется. Например, если вы хотите выбрать функцию «Быстрая стирка» после того, как выбрали функцию «Добавление воды», то активной будет функция «Быстрая стирка», а функция «Добавление воды» будет отменена.

Если дополнительная функция несовместима с программой, выбрать ее нельзя (См. «Таблицу выбора программ и энергопотребления»).

В некоторых программах имеются дополнительные функции, которые должны работать одновременно с ней. Эти функции отменить невозможно. Рамка дополнительной функции светиться не будет, светиться будет только внутренняя область.

#### • Предварительная стирка

Предварительная стирка нужна только для сильно загрязненного белья. Не используйте предварительную стирку без необходимости, чтобы сэкономить электроэнергию, воду, моющие средства и время.

#### • Быстрая стирка

Эту функцию можно использовать с программами «Хлопок» и «Синтетика» Она сокращает время стирки, а также количество циклов полоскания для незначительно загрязненного белья.



При выборе этой дополнительной функции следует загружать в машину половину максимального количества белья, указанного в таблице программ.

#### • Дополнительное полоскание

При использовании этой функции после основной стирки в дополнение к предусмотренным циклам полоскания выполняется еще один цикл. Таким образом, уменьшается опасность раздражения чувствительной кожи остатками мощного средства, что важно для детей, аллергиков и др.

#### • Противосминаемость

Благодаря этой функции в течение стирки вещи сминаются меньше. Для предотвращения сминания интенсивность движений барабана снижается, а скорость отжима ограничивается. Кроме того, стирка будет выполняться при более высоком уровне воды.

#### • остановка с водой

Если нет необходимости выгружать белье сразу после завершения программы стирки, можно использовать функцию остановки с водой, и после последнего полоскания оставить белье в воде, чтобы предотвратить его сминание. Если после этого необходимо слить воду без отжима белья, нажмите кнопку «Пуск/Остановка». После слива воды программа возобновит работу и закончит цикл стирки.

Чтобы отжать оставленное в воде белье, выберите скорость отжима и нажмите кнопку «Пуск/Остановка».

Программа возобновит работу. Будет выполнен слив воды и отжим, после чего программа завершится.

#### • Ночной режим

Используйте эту программу для стирки хлопчатобумажных изделий при более низком энергопотреблении и уровне шума. Отжим отключается для тихого режима, и цикл завершается остановкой с водой. По завершении программы следует запустить цикл отжима.

#### • Удаление шерсти домашних животных

Эта функция предназначена для более эффективного удаления с одежды прилипшей к ней шерсти животных.

При выборе этой функции к стандартной программе добавляется цикл предварительной стирки и дополнительный цикл полоскания. Кроме того, стирка выполняется в большем количестве воды (+30%). Все это способствует более эффективной очистке одежды от шерсти животных.



**ПРЕДУПРЕЖДЕНИЕ.** Ни в коем случае не пытайтесь мыть домашних животных в стиральной машине!

#### 4.3.8 Время окончания

С помощью функции «Время окончания» можно отложить начало выполнения программы на срок до 24 часов. После нажатия кнопки «Время окончания» отображается предполагаемое время, оставшееся до завершения программы. Если выбрано «Время окончания», загорается индикатор «Время окончания».

Чтобы функция времени окончания была включена, а программа завершилась по истечении заданного времени, нажмите кнопку «Пуск/Остановка» после настройки времени.

Если вы хотите отменить функцию времени окончания, нажмите кнопку «Вкл./Выкл.», чтобы выключить и включить машину.



**При включении функции времени окончания не используйте** жидкие моющие средства! На одежде могут появиться пятна.

- 1 Откройте дверцу загрузки, загрузите белье и добавьте моющее средство в распределитель и т.д.
- 2 Выберите программу стирки, температуру, скорость отжима и, при необходимости, выберите дополнительные функции.
- 3 Установите время окончания по своему выбору, нажав кнопку «Время окончания». Загорится индикатор времени окончания.
- 4 Нажмите кнопку «Пуск/Остановка». Запускается обратный отсчет времени. Символ «:» на индикаторе времени окончания начинает мигать.



Вы можете добавить белье, пока идет отсчет времени окончания. По завершении обратного отсчета индикатор времени окончания погаснет, начнется выполнение программы стирки, а на дисплее отобразится продолжительность выбранной программы.

По завершении выбора времени окончания время, отображаемое на экране, состоит из времени окончания и длительности выбранной программы.

#### 4.3.9 Запуск программы

1. Для запуска программы нажмите кнопку «Пуск/Остановка».
2. Включится индикатор хода выполнения, указывающий, что программа начала работу.



Если в процессе выбора программы на протяжении 1-10 минут не будет запущена ни одна программа или не будет нажата ни одна кнопка, стиральная машина перейдет в выключенный режим. Дисплей и все индикаторы погаснут.

Если нажать кнопку «Вкл./Выкл.» машины, отобразятся индикаторы выбранных данных программы.

#### 4.3.10 Блокировка дверцы загрузочного люка

Дверца загрузочного люка стиральной машины снабжена системой блокировки, предотвращающей возможность открывания дверцы при высоком уровне воды.

Когда дверца заблокирована, на панели светится светодиодный индикатор блокировки дверцы.

#### 4.3.11 Изменение настроек после запуска программы

После начала программы вы можете выбрать следующие изменения.

##### 4.3.11.1 Переключение машины в режим остановки:

Чтобы во время выполнения программы переключить стиральную машину в режим остановки следует нажать кнопку «Пуск/Остановка». Лампочка на индикаторе выполнения программы, показывающая состояние запуска или остановки и стадию выполнения программы, начнет мигать, предупреждая о переключении машины в режим остановки.

Также, индикатор дверцы загрузочного люка тоже должен светиться, до тех пор, пока дверца не будет разблокирована. Когда можно будет открыть дверцу загрузочного люка, индикатор дверцы загрузочного люка погаснет, а индикатор стадии программы и световой индикатор «Пуск/Остановка» будут продолжать светиться.

Когда можно будет открыть дверцу загрузочного люка, индикатор дверцы загрузочного люка тоже погаснет, вместе с индикатором этапа программы стирки.

#### 4.3.11.2 Изменение выбора дополнительных функций, скорости отжима и температуры

В зависимости от стадии выполнения программы можно выбирать или отменять дополнительные функции. См. раздел «Выбор дополнительных функций».

Вы можете также можно изменить настройки скорости отжима и температуры стирки. См. разделы «Выбор скорости отжима» и «Выбор температуры».



Если изменение настроек запрещено, соответствующий индикатор трижды мигнет.

#### 4.3.11.3 Добавление или извлечение белья

1. Нажмите кнопку «Пуск/Остановка», чтобы переключить машину в режим остановки.

Индикатор этапа стирки, который выполнялся в момент остановки, начнет мигать.

2. Подождите, пока можно будет открыть дверцу загрузочного люка.

3. Откройте дверцу и добавьте или выньте белье.

5. Закройте дверцу загрузочного люка.

6. При необходимости измените настройки дополнительных функций, температуры и скорости отжима.

7. Для запуска машины нажмите кнопку «Пуск/Остановка».

#### 4.3.12 Блокировка от детей

Используйте функцию блокировки от детей для предотвращения их вмешательства в работу машины. Этим вы можете предотвратить изменения выполняемой программы.



При включенной блокировке от детей можно включать и выключать машину кнопкой включения/выключения. При включении машины программа возобновит работу с того момента, на котором она была прервана.

#### 4.3.12.1 Чтобы включить режим блокировки от детей:

**Нажмите и удерживайте в течение 3 секунд 1-ю кнопку дополнительных функций.** Дисплей выбора программы на панели отобразит индикатор «Блокировка от детей включена». При отображении этого предупреждения вы можете отпустить кнопку **1-й дополнительной функции**.

#### 4.3.12.2 Чтобы отменить режим блокировки от детей:

**Нажмите и удерживайте в течение 3 секунд 1-ю кнопку дополнительных функций.** Дисплей выбора программы на панели отобразит индикатор «Блокировка от детей выключена».

#### 4.3.13 Отмена программы

Программа отменяется, если машину выключить и включить снова. Нажмите и удерживайте кнопку «Вкл./Выкл.» в течение 3 секунд.



Если при включенной блокировке от детей нажать кнопку включения/выключения, программа отменена не будет. Сначала нужно отменить блокировку от детей.

Если вы хотите открыть дверцу загрузочного люка после отмены программы, но это невозможно из-за того, что уровень воды в машине выше нижней кромки загрузочного люка, поверните ручку выбора программ в положение программы Слив+Отжим и слейте воду из машины.

#### 4.3.14 Завершение программы

По завершении программы на дисплее отображается световой индикатор окончания программы.

Если не нажимать кнопок в течение 10 минут, машина перейдет в выключенный режим.

Дисплей и все индикаторы погаснут.

Если нажать кнопку «Вкл./Выкл.» машины, отобразятся индикаторы выполненных этапов программы.

#### 4.3.15 Особенности «Режима ожидания» вашей машины.

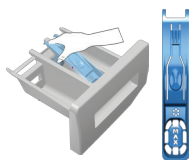
Машина автоматически перейдет в выключенный режим, если после включения машины с помощью кнопочного выключателя не будет запущена какая-либо программа, либо не будет выполнена другая процедура на стадии выбора, либо не будет выполнено никаких действий в течение двух минут после того, как выбранная вами программа закончилась. Дисплей и все индикаторы погаснут. Если нажать кнопку «Вкл./Выкл.» машины, отобразятся индикаторы выбранных данных программы. Перед тем, как запустить программу, проверьте точность вашего выбора. При необходимости повторите их. Это не является неисправностью.



## 4.4 Обслуживание и чистка

Регулярная чистка изделия позволит продлить срок его службы и избежать многих проблем.

### 4.4.1 Чистка распределителя моющих средств



Регулярно очищайте распределитель моющих средств (каждые 4-5 циклов стирки), чтобы избежать отложений стирального порошка. Поднимите заднюю часть сифона, чтобы его вынуть, как показано на рисунке.

Если в отделении для кондиционера начинает скапливаться смесь воды и кондиционирующего средства, превышающая нормальный объем, сифон следует очистить.

- 1 Чтобы вынуть из машины распределитель моющих средств, нажмите на сифоне в отделении для кондиционера на точку, указанную пунктиром, и потяните распределитель на себя.
2. Промойте распределитель моющих средств и сифон в раковине большим количеством теплой воды. Чтобы остатки моющего средства не попали на кожу, осуществляйте очистку в перчатках и при помощи щетки.
- 3 После чистки вставьте распределитель на место и проверьте, правильно ли он установлен.

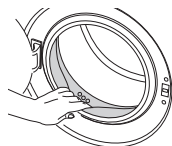
### 4.4.2 Чистка дверцы загрузочного люка и барабана

Со временем в машине могут накапливаться грязь и остатки моющих средств и кондиционеров, что может вызвать неприятные запахи и привести к некачественной стирке. Для предотвращения таких проблем используйте программу «**Очистка барабана**». Если в данной модели не предусмотрена программа «**Очистка барабана**», запустите программу «**Хлопок-90**» с дополнительными функциями «**Добавить воды**» и «**Дополнительное полоскание**». При запуске этой программы белье в машину не загружается. Перед запуском программы положите средство для удаления накипи (не более 100 г порошка) в отделение распределителя моющих средств, предназначенное для основной стирки (отделение «2»). Если средство для удаления накипи в виде таблетки, положите только одну таблетку в отделение 2. По завершении программы вытрите уплотнительную манжету изнутри чистой тканью.



Очистку барабана следует производить каждые 2 месяца.

Используйте только те средства от накипи, которые предназначены для стиральных машин.



После каждой стирки проверяйте барабан на наличие посторонних предметов.

Если показанные на рисунке отверстия заблокированы, очистите их с помощью зубочистки.

Наличие в барабане посторонних металлических предметов приведет к образованию пятен ржавчины. Для очистки поверхности барабана используйте средства для чистки нержавеющей стали.

Ни в коем случае не используйте металлические или проволочные мочалки. Это может повредить окрашенные, хромированные или пластиковые поверхности.

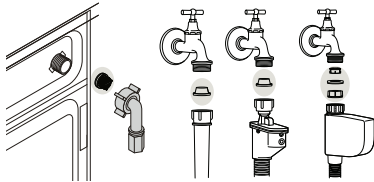
#### 4.4.3 Чистка корпуса и панели управления

Вымойте корпус машины мыльным раствором или мягким моющим средством и вытрите досуха мягкой тканью.

Для чистки панели управления пользуйтесь только мягкой влажной тканью.

#### 4.4.4 Очистка фильтров впускных патрубков

Фильтры находятся на концах впускных патрубков для воды на задней стенке машины, а также на концах заливных шлангов в местах подсоединения к водопроводным кранам. Эти фильтры предотвращают попадание в стиральную машину посторонних веществ и грязи из водопровода. По мере загрязнения фильтры следует очищать.



1. Закройте краны.
2. Снимите гайки на заливных шлангах для доступа к фильтрам на клапанах впускных патрубков. Очистите их подходящей щеточкой. Если фильтры чрезвычайно загрязнены, снимите их с помощью щипцов и очистите надлежащим образом.
3. Извлеките фильтры из прямых концов заливных шлангов вместе с прокладками и тщательно промойте под струей воды.
4. Аккуратно замените прокладки и фильтры и затяните их гайки вручную.

#### 4.4.5 Слив оставшейся воды и очистка фильтра насоса

Стиральная машина оснащена системой фильтров, которая предотвращает попадание в крыльчатку насоса твердых предметов (пуговиц, монет, волокон ткани и т.п.) во время слива воды. Это обеспечивает беспрепятственный слив воды и позволяет продлить срок службы насоса.

Если слив не выполняется нормально, фильтр насоса засорен. Фильтр следует очищать по мере загрязнения, но не реже одного раза в 3 месяца. Перед очисткой фильтра насоса необходимо слить воду.

Кроме того, необходимо полностью сливать воду из машины перед транспортировкой (например, при переезде в другую квартиру) или в случае опасности замерзания воды.



**ВНИМАНИЕ:** Наличие посторонних предметов в фильтре насоса может привести к повреждению машины или к сильному шуму во время работы.

**ВНИМАНИЕ:** Если изделие не используется в течение длительного времени, закройте кран, отсоедините шланг подачи и слейте воду из машины, чтобы исключить возможность ее замерзания.

**ВНИМАНИЕ:** Закрывайте водопроводный кран, к которому подсоединен шланг подачи воды, после каждого использования.

**Чтобы слить воду и очистить загрязненный фильтр, выполните следующее:**

- 1 Отключите машину от электрической сети (выньте вилку из розетки).



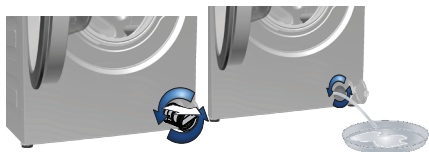
**ВНИМАНИЕ:** Температура воды в машине может достигать 90 °С. Чтобы избежать ожогов, осуществляйте очистку фильтра после остывания воды в машине.

2. Откройте крышку фильтра.



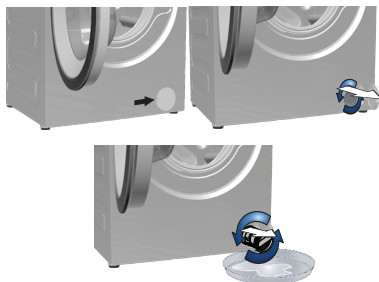
3 Следуйте процедурам спуска воды, описанным ниже.

**Если машина оснащена шлангом аварийного слива, то для слива воды:**



- a Выньте шланг аварийного слива из отсека.
- b Поместите под конец шланга вместительную емкость. Выньте пробку на конце шланга и слейте воду. Когда емкость наполнится, закройте шланг пробкой. Вылейте воду из емкости и повторяйте описанную выше процедуру, пока вода не будет полностью слита из машины.
- c После окончания слива закройте шланг пробкой и уложите его на место.
- d Поверните и снимите фильтр насоса.

**Если машина не оснащена шлангом аварийного слива, то для слива воды:**



- a Разместите вместительную емкость напротив фильтра для того, чтобы собрать воду, которая будет вытекать из фильтра.
- b Понемногу поворачивайте фильтр насоса против часовой стрелки, ослабляя его, пока не начнет выливаться вода. Слейте воду в установленную перед фильтром емкость. Всегда держите под рукой тряпку для сбора пролитой воды.
- c Когда вода перестанет вытекать, полностью выверните фильтр и выньте его из машины.

4 Очистите внутреннюю часть фильтра и пространство вокруг крыльчатки насоса от мусора и волокон.

5. Замените фильтр.

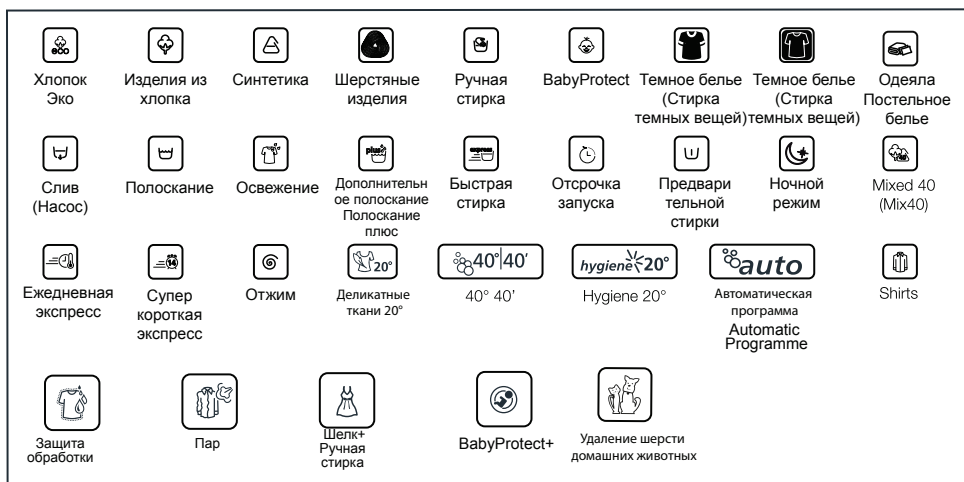
6. Чтобы закрыть крышку фильтра, состоящую из двух частей, прижмите выступ на крышке. Чтобы закрыть цельную крышку фильтра, сначала вставьте на место выступы снизу крышки и затем прижмите верхнюю часть крышки.

Проблема	Причина	Решение
Невозможно запустить или выбрать программу.	Стиральная машина переключилась в режим самозащиты из-за нарушения подачи воды или электроэнергии (например, падение напряжения в сети, давления воды и т.п.).	<ul style="list-style-type: none"> <li>Натисните та утрируйте виимикач протягом 3 секунд. (див. «Скасання програми»)</li> </ul>
В машине есть вода.	В стиральной машине может оставаться немного воды, использовавшейся в процессе контроля качества на предприятии-изготовителе.	<ul style="list-style-type: none"> <li>Это не является неисправностью и не представляет опасности для машины.</li> </ul>
Машина не наполняется водой.	Закрыт водопроводный кран. Перегиб заливного шланга.	<ul style="list-style-type: none"> <li>Откройте водопроводные краны.</li> <li>Выровняйте шланг.</li> </ul>
	Засорился фильтр патрубков подачи воды. Открыта дверца загрузочного люка.	<ul style="list-style-type: none"> <li>Очистите фильтр.</li> <li>Закройте дверцу.</li> </ul>
Вода из машины не сливается.	Сливной шланг засорился или перекручен. Засорился фильтр насоса.	<ul style="list-style-type: none"> <li>Прочистите или выровняйте шланг.</li> <li>Очистите фильтр насоса.</li> </ul>
Машина сильно вибрирует или шумит.	Машина стоит неустойчиво.	<ul style="list-style-type: none"> <li>Отрегулируйте ножки, чтобы выровнять машину.</li> </ul>
	В фильтр насоса попал посторонний предмет.	<ul style="list-style-type: none"> <li>Очистите фильтр насоса.</li> </ul>
	Не сняты транспортировочные предохранительные болты. Загружено слишком мало белья.	<ul style="list-style-type: none"> <li>Удалите транспортировочные предохранительные болты.</li> <li>Загрузите в машину больше белья.</li> </ul>
	Загружено слишком много белья. Машина наклонена, поскольку под ножку попал посторонний предмет.	<ul style="list-style-type: none"> <li>Вывньте из машины часть белья или распределите его равномерно вручную.</li> <li>Уберите посторонний предмет, чтобы выровнять машину.</li> </ul>
Протечка воды под днищем стиральной машины.	Сливной шланг засорился или перекручен.	<ul style="list-style-type: none"> <li>Прочистите или выровняйте шланг.</li> </ul>
	Засорился фильтр насоса.	<ul style="list-style-type: none"> <li>Очистите фильтр насоса.</li> </ul>
Машина остановилась вскоре после запуска программы.	Стиральная машина может временно остановиться из-за падения напряжения в сети.	<ul style="list-style-type: none"> <li>Она возобновит работу после восстановления нормального напряжения.</li> </ul>
Поступающая в машину вода сразу же сливается.	Сливной шланг установлен слишком низко.	<ul style="list-style-type: none"> <li>Подсоедините сливной шланг, как описано в руководстве по эксплуатации.</li> </ul>
Во время стирки вода в машине не видна.	Снаружи уровень воды в стиральной машине не виден.	<ul style="list-style-type: none"> <li>Это не является неисправностью.</li> </ul>
Дверца загрузочного люка не открывается.	Замок дверцы заблокирован, поскольку в машине есть вода.	<ul style="list-style-type: none"> <li>Чтобы слить воду, запустите программу «Слив» или программу «Отжим».</li> </ul>
	Машина греет воду или выполняет цикл отжима. Включена блокировка от детей. Замок дверцы будет разблокирован через несколько минут после завершения программы.	<ul style="list-style-type: none"> <li>Дождитесь завершения программы.</li> <li>Подождите несколько минут, пока замок дверцы будет разблокирован.</li> </ul>
Стирка длится дольше, чем указано в руководстве. (*)	Слабый напор воды.	<ul style="list-style-type: none"> <li>Машине требуется больше времени, чтобы набрать столько воды, сколько необходимо для качественной стирки, поэтому время выполнения программы увеличивается.</li> </ul>
	Низкий уровень напряжения в электрической сети.	<ul style="list-style-type: none"> <li>При низком напряжении в электрической сети время выполнения программы увеличивается во избежание некачественной стирки.</li> </ul>
	Низкая температура поступающей воды.	<ul style="list-style-type: none"> <li>В холодное время года для нагрева воды требуется больше времени. Время стирки также может быть увеличено во избежание некачественной стирки.</li> </ul>
	Увеличилось число полосканий и/или количество воды для полоскания.	<ul style="list-style-type: none"> <li>Для улучшения полоскания машина увеличивает количество воды и при необходимости выполняет дополнительный цикл полоскания.</li> </ul>
	Возможно, из-за избыточного количества моющего средства образовалась обильная пена, и включилась автоматическая система контроля пенообразования.	<ul style="list-style-type: none"> <li>Используйте рекомендованное количество моющего средства.</li> </ul>

Проблема	Причина	Решение
<b>Не производится обратный отсчет времени, оставшегося до окончания программы (в моделях с дисплеем) (*)</b>	Таймер может остановиться на этапе набора воды.	<ul style="list-style-type: none"> <li>Индикатор таймера не показывает обратный отсчет, пока машина не наберет необходимое количество воды. Машина ожидает, пока не наберется достаточное количество воды, чтобы избежать некачественной стирки из-за недостатка воды. После этого таймер возобновит обратный отсчет.</li> </ul>
	Таймер может остановиться на этапе нагревания воды.	<ul style="list-style-type: none"> <li>Индикатор таймера не показывает обратный отсчет, пока вода в машине не нагреется до нужной температуры.</li> </ul>
	Таймер может остановиться на этапе отжима.	<ul style="list-style-type: none"> <li>Возможно, сработала система автоматического контроля балансировки из-за неравномерного распределения белья внутри барабана.</li> </ul>
<b>Не производится обратный отсчет времени, оставшегося до окончания программы. (*)</b>	Возможно, нагрузка в машине распределена неравномерно.	<ul style="list-style-type: none"> <li>Возможно, сработала система автоматического контроля балансировки из-за неравномерного распределения белья внутри барабана.</li> </ul>
<b>Машина не переключается на режим отжима. (*)</b>	Возможно, нагрузка в машине распределена неравномерно.	<ul style="list-style-type: none"> <li>Возможно, сработала система автоматического контроля балансировки из-за неравномерного распределения белья внутри барабана.</li> </ul>
	Стиральная машина не перейдет в режим отжима, если вода не будет слита полностью.	<ul style="list-style-type: none"> <li>Проверьте фильтр и сливной шланг.</li> </ul>
<b>Низкое качество стирки: Выстиранное белье имеет серый оттенок. (**)</b>	Белье долгое время стиралось при недостаточном количестве моющего средства.	<ul style="list-style-type: none"> <li>Используйте рекомендованное количество моющего средства в соответствии со степенью жесткости воды и типом белья.</li> </ul>
	Белье долгое время стиралось при низкой температуре.	<ul style="list-style-type: none"> <li>Выбирайте температуру стирки в соответствии с типом белья.</li> </ul>
	Недостаточное количество моющего средства при высокой жесткости воды.	<ul style="list-style-type: none"> <li>При стирке в жесткой воде с недостаточным количеством моющего средства на белье оседают частицы жира, и белье со временем приобретает серый оттенок. Избавиться от такого серого налета довольно трудно. Используйте рекомендованное количество моющего средства в соответствии со степенью жесткости воды и типом белья.</li> </ul>
<b>Низкое качество стирки: Белье не отстирывается, и на нем остаются пятна. (**)</b>	Слишком много моющего средства.	<ul style="list-style-type: none"> <li>Используйте рекомендованное количество моющего средства в соответствии со степенью жесткости воды и типом белья.</li> </ul>
	Недостаточное количество моющего средства.	<ul style="list-style-type: none"> <li>Используйте рекомендованное количество моющего средства в соответствии со степенью жесткости воды и типом белья.</li> </ul>
<b>Низкое качество стирки: Белье не отстирывается, и на нем остаются пятна. (**)</b>	Загружено слишком много белья.	<ul style="list-style-type: none"> <li>Не перегружайте машину сверх меры. Загружайте количество белья в соответствии с рекомендациями в таблице «Описание программ».</li> </ul>
	Программа и температура выбраны неверно.	<ul style="list-style-type: none"> <li>Выбирайте программу и температуру стирки в соответствии с типом белья.</li> </ul>
	Неподходящее моющее средство.	<ul style="list-style-type: none"> <li>Используйте высококачественные моющие средства, предназначенные для стиральных машин.</li> </ul>
	Слишком много моющего средства.	<ul style="list-style-type: none"> <li>Кладите моющее средство в соответствующее отделение распределителя. Не смешивайте стиральный порошок и отбеливатель.</li> </ul>
	Барабан уже давно не чистился.	<ul style="list-style-type: none"> <li>Регулярно очищайте барабан. Инструкции по очистке см. в 4.4.2.</li> </ul>
<b>Низкое качество стирки: Белье имеет неприятный запах. (**)</b>	В результате постоянной стирки при низкой температуре и/или с использованием коротких программ в барабане накапливается слой бактерий, которые издают неприятный запах.	<ul style="list-style-type: none"> <li>После стирки оставляйте приоткрытыми распределитель моющих средств и дверцу загрузочного люка. Таким образом, внутри машины не сможет образовываться влажная среда, благоприятная для роста бактерий.</li> </ul>

Проблема	Причина	Решение
<b>Цветное белье линяет. (**)</b>	Загружено слишком много белья.	• Не перегружайте машину сверх меры.
	Моющее средство отсырело.	• Храните моющие средства в закрытой таре в сухом прохладном месте.
	Выбрана слишком высокая температура стирки.	• Выберите программу и температуру стирки в соответствии с типом и степенью загрязнения белья.
<b>Машина плохо полощет белье.</b>	Качество полоскания зависит от количества, марки и условий хранения используемого порошка.	• Используйте моющие средства для стиральных машин, предназначенные для данного типа белья. Храните моющие средства в закрытой таре в сухом прохладном месте.
	Моющее средство загружено не в то отделение распределителя.	• Если загрузить моющее средство в отделение для замачивания, когда замачивание не используется, машина может забрать это средство в процессе полоскания или применения кондиционера. Кладите моющее средство в соответствующее отделение распределителя.
	Засорился фильтр насоса.	• Проверьте фильтр.
	Пережат сливной шланг.	• Проверьте сливной шланг.
<b>После стирки белье стало жестким. (**)</b>	Недостаточное количество моющего средства.	• При стирке в жесткой воде с недостаточным количеством моющего средства белье со временем становится жестким. Используйте нужное количество моющего средства в соответствии со степенью жесткости воды.
	Моющее средство загружено не в то отделение распределителя.	• Если загрузить моющее средство в отделение для замачивания, когда замачивание не используется, машина может забрать это средство в процессе полоскания или применения кондиционера. Кладите моющее средство в соответствующее отделение распределителя.
	Возможно, моющее средство смешано с кондиционером.	• Не смешивайте кондиционер с моющим средством. Промойте и очистите распределитель горячей водой.
<b>Белье не имеет запаха кондиционера. (**)</b>	Моющее средство загружено не в то отделение распределителя.	• Если загрузить моющее средство в отделение для замачивания, когда замачивание не используется, машина может забрать это средство в процессе полоскания или применения кондиционера. Промойте и очистите распределитель горячей водой. Кладите моющее средство в соответствующее отделение распределителя.
	Возможно, моющее средство смешано с кондиционером.	• Не смешивайте кондиционер с моющим средством. Промойте и очистите распределитель горячей водой.

Проблема	Причина	Решение
<b>Остатки моющего средства в распределителе моющих средств. (**)</b>	Моющее средство было загружено во влажный распределитель.	♦ Вытирайте насухо распределитель перед загрузкой моющего средства.
	Моющее средство отсырело.	♦ Храните моющие средства в закрытой таре в сухом прохладном месте.
	Слабый напор воды.	♦ Проверьте давление воды.
	Моющее средство в отделении основной стирки намочило во время набора воды для предварительной стирки. Засорились отверстия в отделении распределителя моющих средств.	♦ При необходимости прочистите эти отверстия.
	Проблема с клапанами распределителя моющих средств.	♦ Обратитесь в фирменный сервисный центр.
	Возможно, моющее средство смешано с кондиционером.	♦ Не смешивайте кондиционер с моющим средством. Промойте и очистите распределитель горячей водой.
	Барабан уже давно не чистился.	♦ Регулярно очищайте барабан. Инструкции по очистке см. в 4.4.2.
<b>Повышенное пенообразование. (**)</b>	Моющее средство не подходит для использования в данных стиральных машинах.	♦ Используйте моющие средства, предназначенные для стиральных машин.
	Слишком много моющего средства.	♦ Используйте только необходимое количество моющего средства.
	Моющее средство хранилось в неподходящих условиях.	♦ Храните моющие средства в закрытом и сухом месте. Не храните их в местах с повышенной температурой.
	При стирке некоторых тканей с ячеистой структурой, например, тюля, образуется обильная пена.	♦ Для белья такого типа используйте меньшее количество моющего средства.
	Моющее средство загружено не в то отделение распределителя.	♦ Кладите моющее средство в соответствующее отделение распределителя.
	Кондиционер используется преждевременно.	♦ Возможно, возникли проблемы с клапанами распределителя моющих средств. Обратитесь в фирменный сервисный центр.
<b>Из распределителя моющих средств выходит пена.</b>	Слишком много моющего средства.	♦ Размешайте 1 столовую ложку кондиционера в 0,5 литра воды и залейте в отделение основной стирки распределителя моющих средств.
		♦ Используйте моющие средства, соответствующие программам стирки, с учетом норм загрузки белья (см. таблицу «Описание программ»). При использовании дополнительных средств, таких как пятновыводители, отбеливатели и т. п., количество моющего средства следует уменьшить.
<b>После завершения программы белье остается мокрым. (*)</b>	Возможно, из-за избыточного количества моющего средства образовалась обильная пена, и включилась автоматическая система контроля пенообразования.	♦ Используйте рекомендованное количество моющего средства.
<p>(*) Если белье в барабане распределено неравномерно, машина не переключается на отжим во избежание повреждения самой машины и окружающих предметов. Белье следует перераспределить и снова запустить отжим.</p> <p>(**) Барабан уже давно не чистился. Регулярно очищайте барабан. См. 4.4.2</p>		
	<b>ВНИМАНИЕ:</b> Если с помощью этих рекомендаций устранить проблему не удастся, обратитесь в фирменный сервисный центр. Не пытайтесь отремонтировать неисправное изделие самостоятельно.	



Изготовитель: «Arcelik A.S.»

Юридический адрес: Караач Джаддеси № 2-6 34445 Сютлюдже Стамбул, Турция (Karaağaç Caddesi No:2-6 Sütlüce, 34445, Turkey)

Произведено в Турции

Импортер на территории РФ: ООО «БЕКО»

Юридический адрес: 601010, Владимирская область, Киржачский район, завод «БЕКО»

Информацию о сертификации продукта Вы можете уточнить, позвонив на горячую линию 8-800-200-23-56.

Дата производства включена в серийный номер продукта, указанный на этикетке, расположенной на продукте, а именно: первые две цифры серийного номера обозначают год производства, а последние две – месяц. Например, "10-100001-05" обозначает, что продукт произведен в мае 2010 года.

